

# 2009年（平成21年）3月期 決算内容説明資料

2009年（平成21年）5月19日  
京阪電気鉄道株式会社

（東証1部・大証1部 9045 <http://www.keihan.co.jp/>）

## 見通しに関する注意事項

業績予想及び将来の予測等に関する記述は、当社が現時点において入手可能な情報及び将来の業績に影響を与える不確実な要因に係る現時点における仮定を前提としています。実際の業績は、今後の様々な要因によって異なる結果となる可能性があります。

# 目次

2009年3月期の決算概要	-----	2
連結損益計算書	-----	3
連結貸借対照表	-----	4
2009年3月期の動き	-----	5
販売土地の推移(単体)	-----	7
連結キャッシュ・フロー計算書	-----	8
連結有利子負債・EBITDA倍率の推移	-----	9
単体損益計算書	-----	10
2009年3月期の事業セグメント別の概要	-----	11
連結対象会社	-----	12
セグメント別の収支構造	-----	13
セグメント別の収支の推移	-----	15
2009年3月期セグメント別の動き	-----	17
運輸セグメントの実績	-----	18
不動産セグメントの実績	-----	21
流通セグメントの実績	-----	23
レジャー・サービスセグメントの実績	-----	25
その他の事業セグメントの実績	-----	27
2010年3月期の業績予想	-----	29
連結業績予想	-----	30
単体業績予想	-----	32

# 2009年3月期の決算概要

# 連結損益計算書

(単位:百万円)

	2009/3	2008/3	増減額	増減率 (%)
連結営業収益	260,766	261,952	1,185	0.5
連結営業利益	14,687	17,438	2,750	15.8
連結経常利益	10,967	13,467	2,499	18.6
連結当期純利益	7,401	8,336	934	11.2
連結ROA (%)	1.3	1.5	0.2	
連結ROE (%)	5.7	6.2	0.5	
連結EBITDA	31,870	34,544	2,674	7.7
連結有利子負債	292,808	272,272	20,535	7.5
連結有利子負債EBITDA倍率(倍)	9.2	7.9	1.3	

連結ROA：総資産当期純利益率

連結ROE：自己資本当期純利益率

連結EBITDA：営業利益 + 減価償却費

連結有利子負債：借入金 + 社債 + 鉄道建設・運輸施設整備支援機構未払金

連結有利子負債EBITDA倍率：連結有利子負債 ÷ 連結EBITDA

# 連結貸借対照表

(単位:百万円)

	2009/3	2008/3	増減額	増減率 (%)
総資産	572,098	571,303	794	0.1
負債	440,769	437,016	3,753	0.9
純資産	131,329	134,287	2,958	2.2
負債及び純資産	572,098	571,303	794	0.1

総資産の主な増減 : 賃貸物件の取得等による土地の増、投資有価証券の時価評価による減

負債の主な増減 : 短期借入金の増、中之島新線関連工事に係る前受金の減

純資産の主な増減 : その他有価証券評価差額金の減

## 2009年3月期の動き

### 減収減益

営業収益……	1,185百万円	ホテル京阪ユニバーサル・タワー店の開業、前中間期末に連結した京都タワーの通期寄与、設備工事業の増収、建設資材大口販売の減などにより全体では減収
営業利益……	2,750百万円	減収に加え、中之島線やホテル京阪ユニバーサル・タワー店の開業コストなどにより減益
経常利益……	2,499百万円	営業減益、営業外損益の改善
当期純利益……	934百万円	特別損益が改善し、法人税等が減少したものの減益

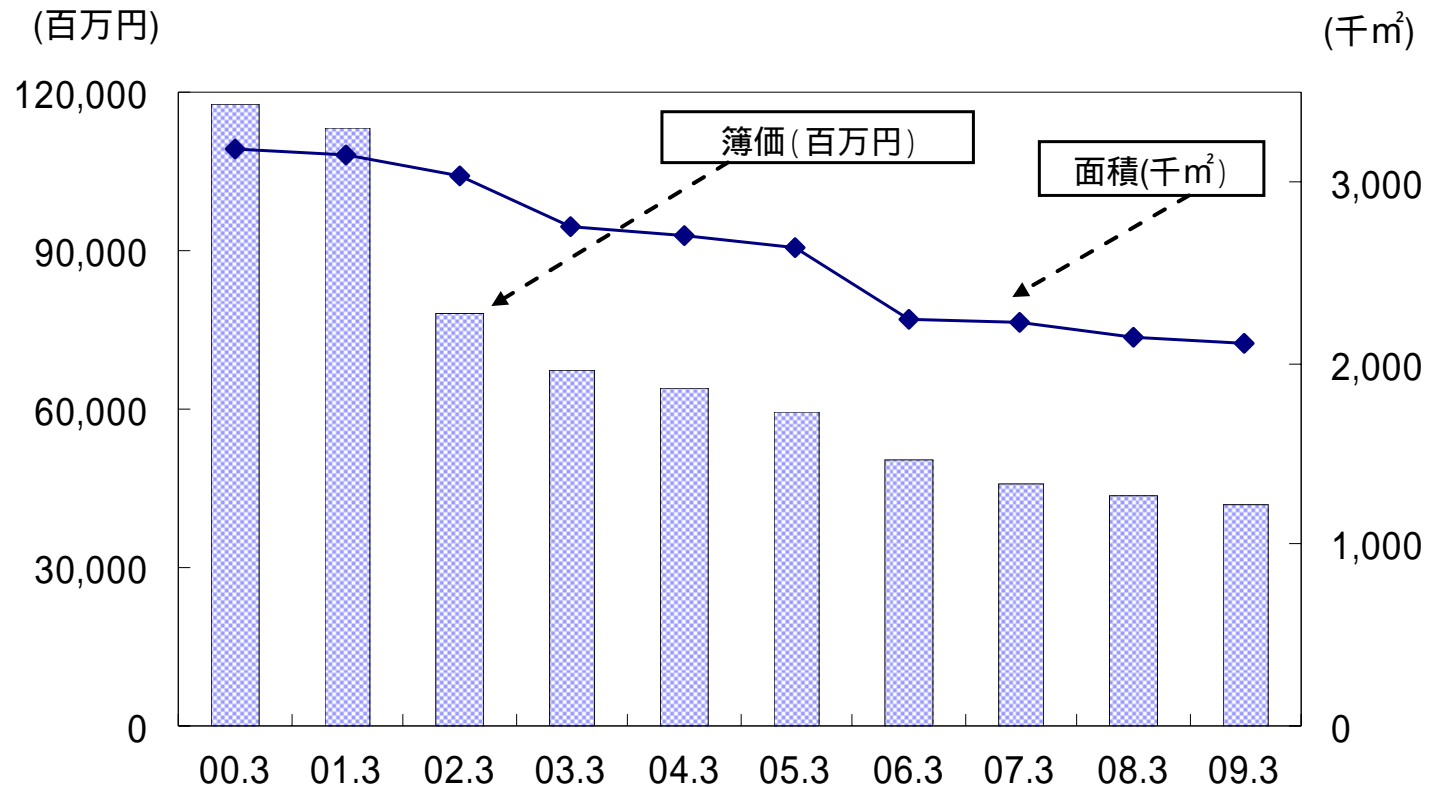
## 2009年3月期の動き

### 財務の透明性向上に向けた施策

- 関係会社整理損失引当金繰入
  - …特別損失 192百万円
- リース取引に関する会計基準の適用
- 棚卸資産の評価に関する会計基準の適用
- 法人税法の改正に伴う減価償却費の増
  - …営業費 209百万円
 

運輸業	179百万円
不動産業	24
レジャー・サービス業	5

# 販売土地の推移（単体）



	00.3	01.3	02.3	03.3	04.3	05.3	06.3	07.3	08.3	09.3
簿価(百万円)	117,755	112,987	78,333	67,260	63,915	59,259	50,660	45,934	43,761	41,745
面積(千㎡)	3,180	3,159	3,045	2,754	2,704	2,640	2,238	2,222	2,142	2,109

# 連結キャッシュ・フロー計算書

(単位:百万円)

	2009/3	2008/3	増減額	増減率 (%)
営業活動によるキャッシュ・フロー	24,167	10,645	13,521	127.0
投資活動によるキャッシュ・フロー	31,926	15,538	16,387	105.5
財務活動によるキャッシュ・フロー	17,342	2,287	19,630	-
現金及び現金同等物の期末残高	29,018	19,434	9,584	49.3
連結有利子負債( )の期末残高	292,808	272,272	20,535	7.5

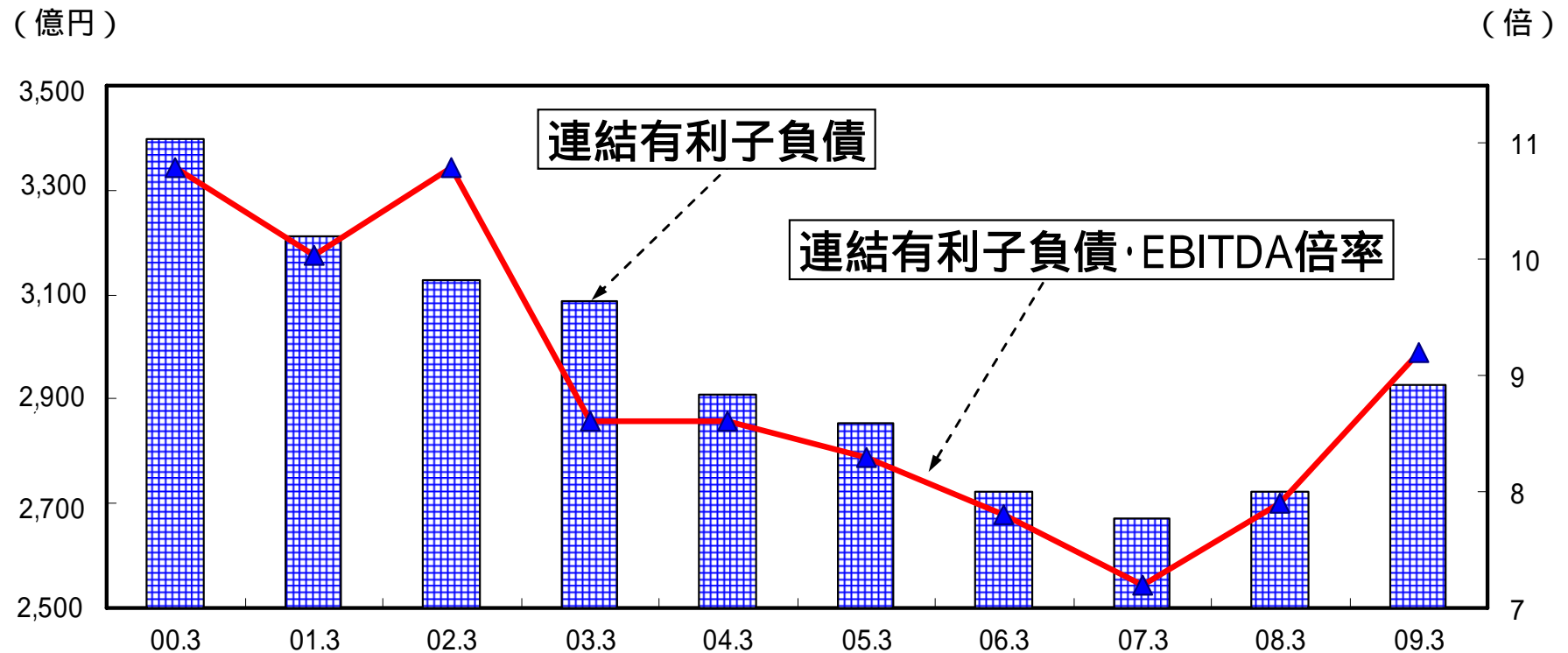
営業活動CF：売上債権の減少によるCF増 (前期比5,924百万円)  
 法人税等の支払額の減少によるCF増 (前期比7,324百万円)

投資活動CF：固定資産の取得によるCF減 (前期比 23,767百万円)

財務活動CF：短期借入金の増加によるCF増 (前期比11,391百万円)  
 短期社債の増加によるCF増 (前期比4,000百万円)  
 長期借入金の増加によるCF増 (前期比4,289百万円)

連結有利子負債：借入金 + 社債 + 鉄道建設・運輸施設整備支援機構未払金

# 連結有利子負債・EBITDA倍率の推移



	00.3	01.3	02.3	03.3	04.3	05.3	06.3	07.3	08.3	09.3
連結有利子負債(百万円)	339,715	321,340	312,820	308,704	290,742	285,382	272,433	267,046	272,272	292,808
連結E BITDA (百万円)	31,496	32,414	29,294	35,828	33,759	34,307	34,893	36,925	34,544	31,870
連結有利子負債/EBITDA倍率(倍)	11	9.9	10.7	8.6	8.6	8.3	7.8	7.2	7.9	9.2

連結EBITDA = 営業利益 + 減価償却費

# 単体損益計算書

(単位:百万円)

	2009/3	2008/3	増減額	増減率 (%)
営業収益	76,926	73,501	3,425	4.7
鉄道	54,886	54,569	316	0.6
兼業	22,040	18,932	3,108	16.4
土地建物販売事業	7,826	5,092	2,733	53.7
土地建物賃貸事業	11,925	11,515	409	3.6
レジャー事業	2,288	2,323	35	1.5
営業利益	12,241	13,512	1,270	9.4
鉄道	6,390	8,512	2,121	24.9
兼業	5,851	5,000	851	17.0
土地建物販売事業	738	257	480	186.4
土地建物賃貸事業	5,544	5,208	336	6.5
レジャー事業	432	466	34	-
経常利益	9,562	10,742	1,180	11.0
当期純利益	5,089	5,297	207	3.9

旅客運輸収入はP.20「運輸成績(京阪電鉄)」を参照ください

# 2009年3月期 事業セグメント別の概要

# 連結対象会社

76社 【当社、子会社71社（うち連結子会社45社）、関連会社4社（うち持分法適用2社）】

(1) 運輸部門(25社)

事業の内容	会社名
鉄軌道事業	当社、叡山電鉄(株) 1、京福電気鉄道(株) 1 比叡山鉄道(株) 1、中之島高速鉄道(株) 2
駅サービス運営業 バス運送業	(株)京阪ステーションマネジメント 1 (株)京阪バスシステムズ 1、京阪バス(株) 1、 江若交通(株) 1、京阪宇治バス(株) 1、 京都バス(株) 1、京福バス(株) 1、 京阪京都交通(株) 1
タクシー運送業	京阪タクシー(株) 1、敦賀京阪タクシー(株) 1、 汽船タクシー(株) 1、宇治京阪タクシー(株) 1、 大阪京阪タクシー(株) 1 その他 7社

(2) 不動産部門(10社)

事業の内容	会社名
不動産販売業 不動産賃貸業	当社、京福電気鉄道(株) 1、京阪電鉄不動産(株) 1 当社、京福電気鉄道(株) 1、 京阪ビルディング(株) 1、三国観光産業(株) 1、 (株)大阪マーチャндаイズ・マート 2 その他 4社

(3) 流通部門(7社)

事業の内容	会社名
百貨店業 ストア業 ショッピングモールの経営 建築材料卸売業	(株)京阪百貨店 1 (株)京阪ザ・ストア 1 (株)京阪流通システムズ 1 京阪産業(株) 1 その他 3社

(4) レジャー・サービス部門(28社)

事業の内容	会社名
ホテル業	(株)琵琶湖ホテル 1、(株)ホテル京阪 1、 京都タワー(株) 1
飲食業	京福電気鉄道(株) 1、(株)京阪レストラン 1、 琵琶湖汽船食堂(株) 1、京阪バスサービス(株) 1、 (株)ジュースサーバー・コーポレーション 1
観光船業 遊園地業	琵琶湖汽船(株) 1、大阪水上バス(株) 1 当社
自動車整備業	ケーター自動車工業(株) 1
広告業	(株)京阪エージェンシー 1
旅行業	(株)京阪交通社 1
老人福祉・介護事業	京阪ライフサポート(株) 1
自動車道業	比叡山自動車道(株) 1
ゴルフ場業	(株)樟葉パブリック・ゴルフ・コース 1 京阪福井国際カントリー(株) 1 その他 10社

(5) その他の部門(10社)

事業の内容	会社名
設備工事業 造園業	(株)京阪エンジニアリングサービス 1 京阪園芸(株) 1
測量設計業	(株)かんこう 1、(株)ソイルエンジニアリング 1
特定目的金融業 クレジットカード業	(株)京阪フィナンシャルマネジメント 1 (株)京阪カード 1 その他 4社

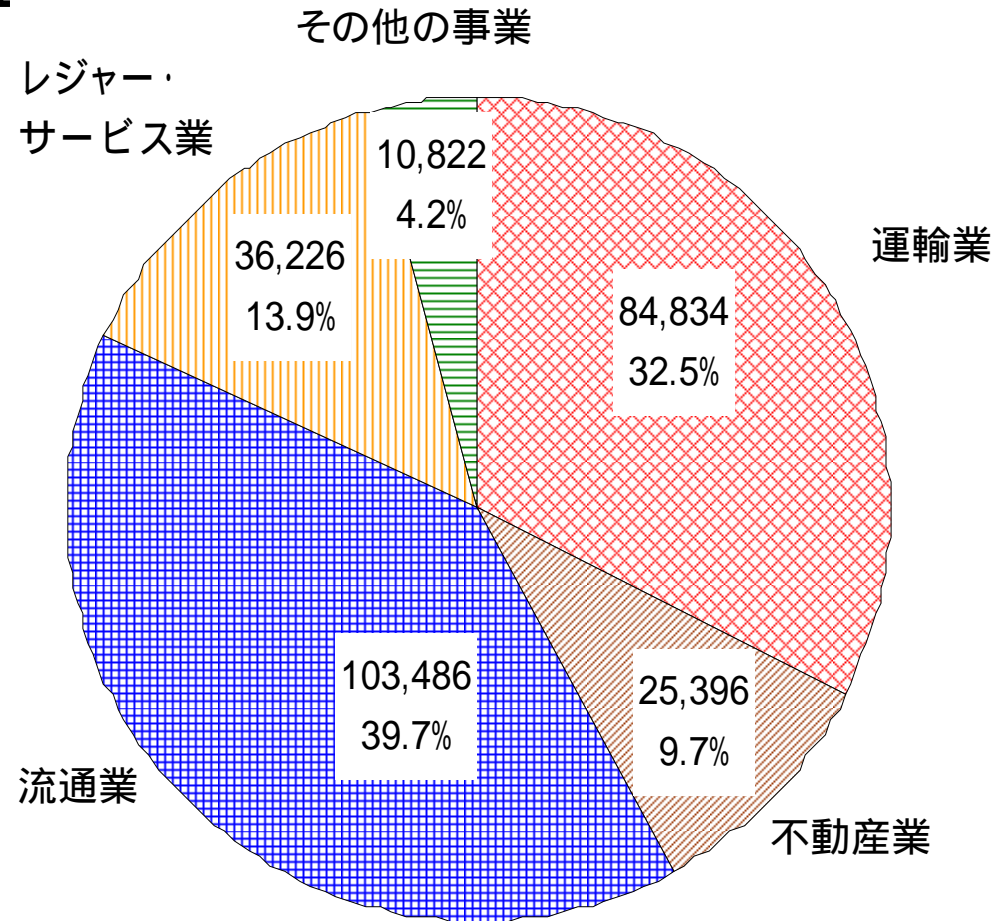
(2009年3月31日現在)

1. 1 連結子会社      2 持分法適用関連会社      2. 上記部門の会社数には当社及び京福電気鉄道(株)が重複して含まれております。
3. 連結子会社のうち、京福電気鉄道(株)は大阪証券取引所市場第二部に上場しております。
4. 従来、連結子会社であった(株)京阪タクシーシステムズにつきましては、平成20年度において京阪電気鉄道(株)と合併したため、連結対象会社から除外いたしました。

# セグメント別の収支構造

## < 営業収益 >

(単位:百万円)

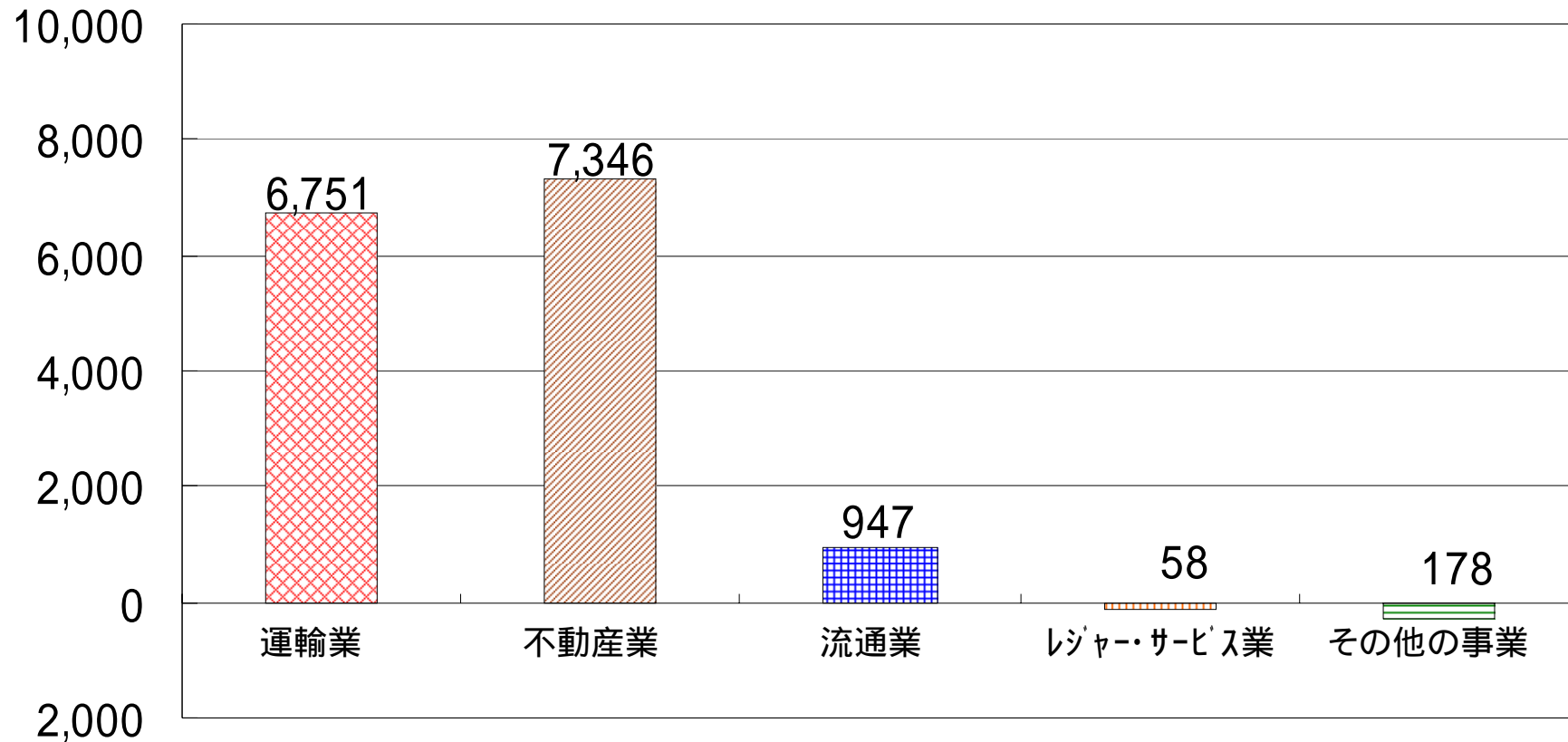


外部顧客に対する営業収益

# セグメント別の収支構造

(単位:百万円)

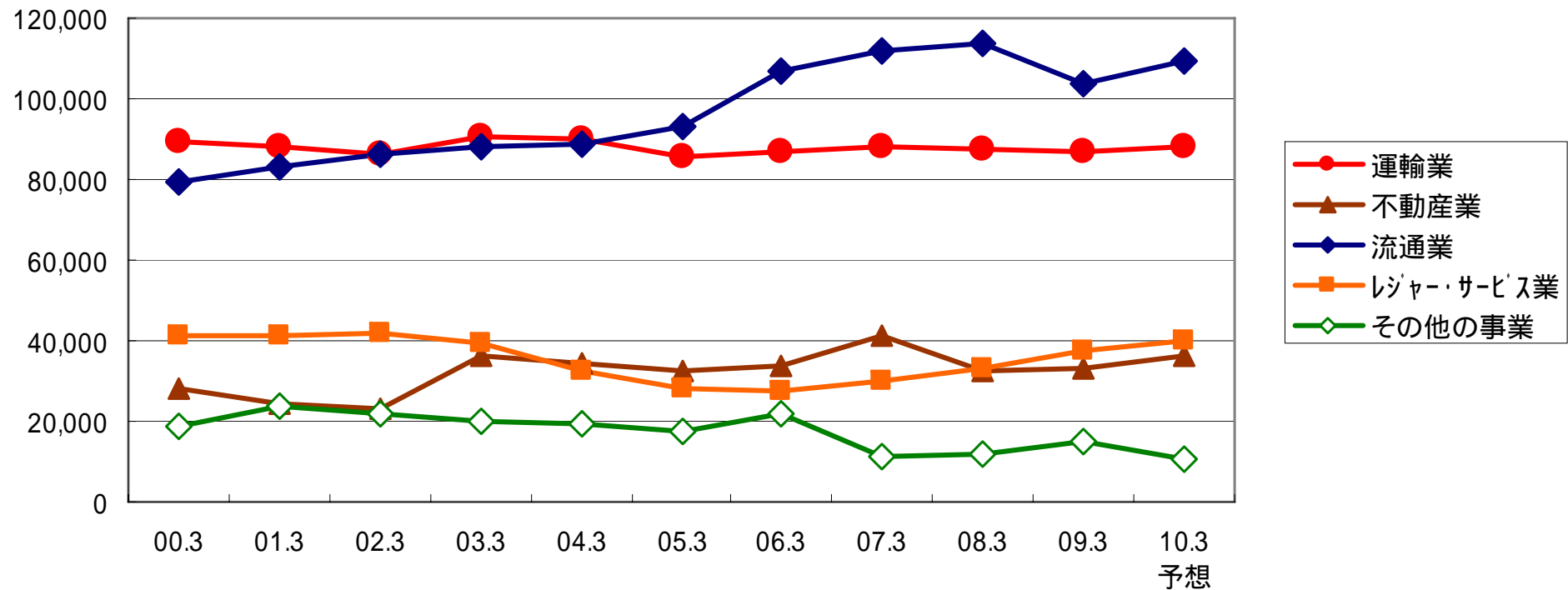
## < 営業利益 >



# セグメント別の収支の推移

## < 営業収益 >

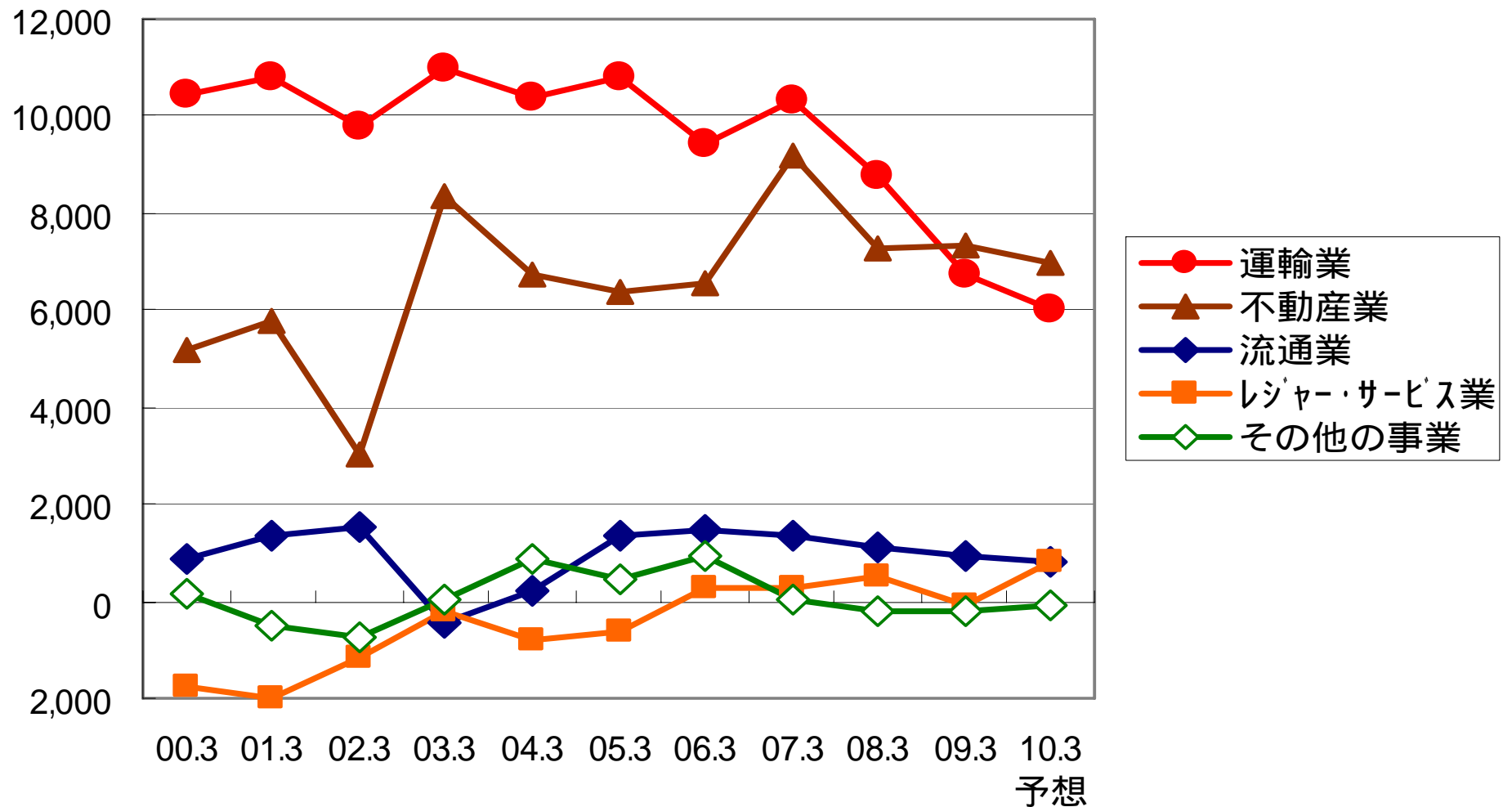
(単位:百万円)



# セグメント別の収支の推移

## < 営業利益 >

(単位:百万円)



## 2009年3月期のセグメント別の動き

【運輸業】 < 790百万円減収、2,034百万円減益 >

- ・ 鉄道事業…… 旅客人員増、附帯事業の一部撤退、中之島線開業コストの増
- ・ タクシ-運送業…… 乗客減

【不動産業】 < 744百万円増収、84百万円増益 >

- ・ 不動産販売業…… マンション(京阪東ローズタウン・ファインガーデンスクエア)  
販売の増
- ・ 不動産賃貸業…… 京阪堂島ビルの取得

【流通業】 < 9,533百万円減収、138百万円減益 >

- ・ 百貨店業…… 景気の悪化による減
- ・ 建築材料卸売業…… 建築資材の大口販売の減

【レジャー・サービス業】 < 4,701百万円増収、584百万円減益 >

- ・ ホテル業…… ホテル京阪ユニバーサル・タワーの開業、京都タワー通期寄与(前中間  
期末に連結子会社化)

【その他の事業】 < 3,449百万円増収、13百万円増益 >

- ・ 設備工事業…… 電気空調設備工事受注の増加
- ・ クジ-ットカード業…… 会員数の増加

# 運輸セグメントの実績

## 経営成績

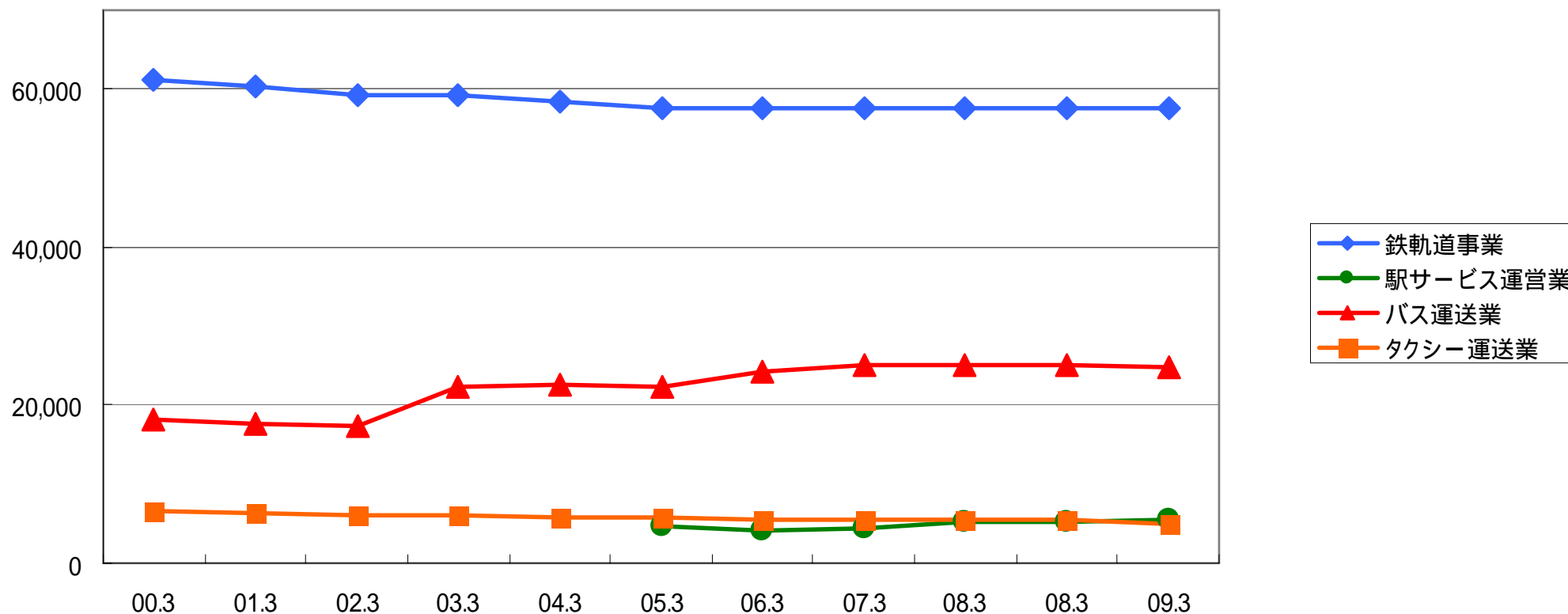
(単位:百万円)

	2009/3	2008/3	増減額	増減率(%)
営業収益	86,665	87,455	790	0.9
鉄軌道事業	57,523	57,614	90	0.2
駅サービス運営業	5,391	5,293	98	1.9
バス運送業	24,897	25,208	311	1.2
タクシー運送業	4,989	5,484	495	9.0
消去	6,136	6,144	8	-
営業利益	6,751	8,786	2,034	23.2
減価償却費	11,126	11,227	101	0.9
資本的支出	15,286	11,987	3,299	27.5

# 運輸セグメントの実績

## 営業収益の推移

(単位:百万円)



# 運輸セグメントの実績



## 運輸成績(京阪電鉄)

		2009/3	2008/3	増減	増減率(%)	
旅客人員	(千人)	289,893	289,817	76	0.0	
定期	( " )	145,709	147,243	1,533	1.0	
定期外	( " )	144,183	142,573	1,609	1.1	
運輸収入	旅客運輸収入	(百万円)	51,395	51,231	164	0.3
	旅客運賃	( " )	51,394	51,230	164	0.3
	定期	( " )	17,233	17,415	181	1.0
	定期外	( " )	34,161	33,814	346	1.0
	手小荷物運賃	( " )	1	1	0	1.2
	運輸雑収	( " )	3,490	3,338	152	4.6
計	( " )	54,886	54,569	316	0.6	

# 不動産セグメントの実績

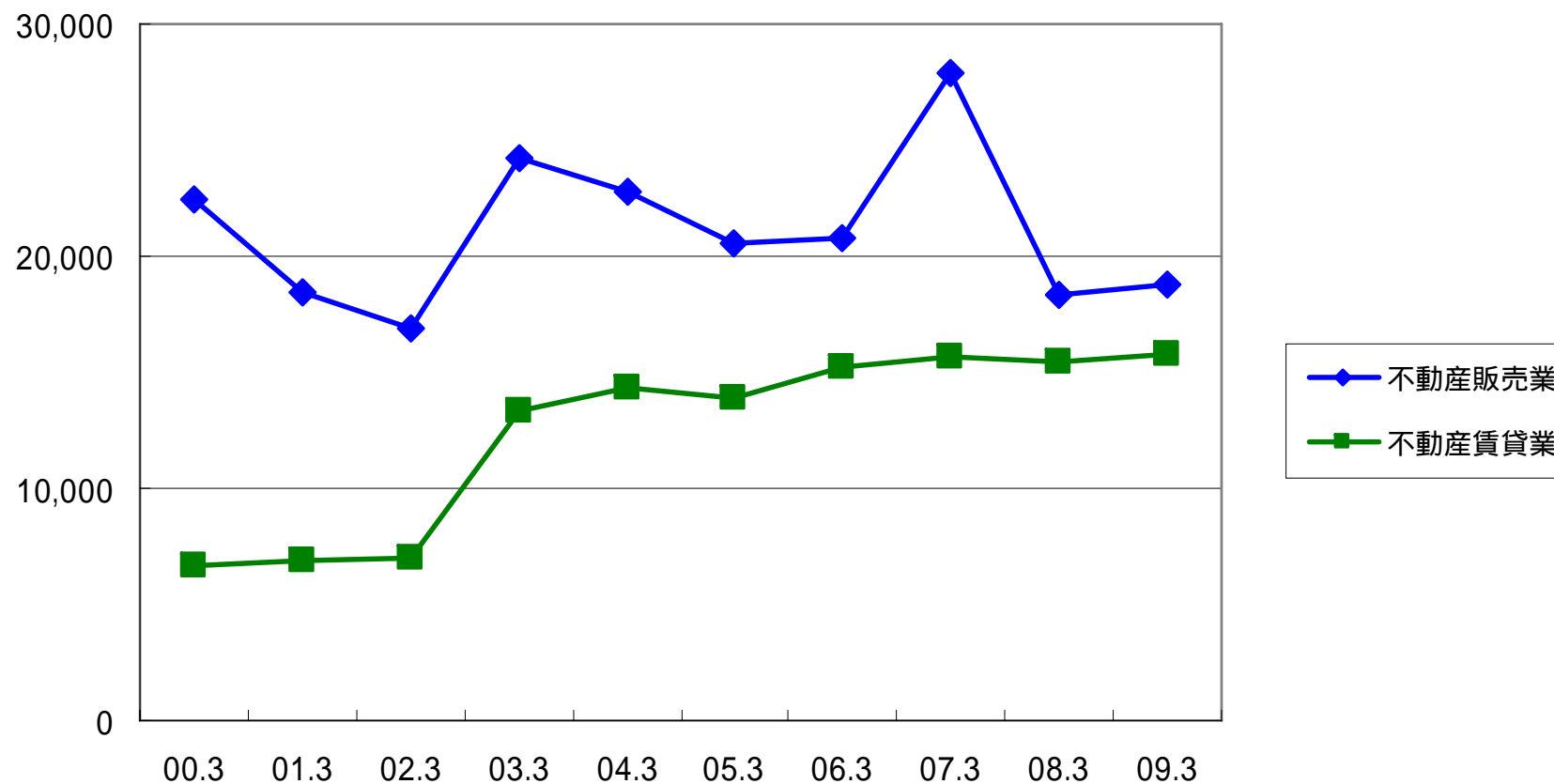
## 経営成績

(単位:百万円)

	2009/3	2008/3	増減額	増減率(%)
営業収益	33,416	32,671	744	2.3
不動産販売業	18,731	18,323	407	2.2
不動産賃貸業	15,747	15,441	306	2.0
消去	1,062	1,092	30	-
営業利益	7,346	7,261	84	1.2
減価償却費	3,560	3,430	129	3.8
資本的支出	21,332	2,633	18,699	710.2

## 営業収益の推移

(単位:百万円)



# 流通セグメントの実績



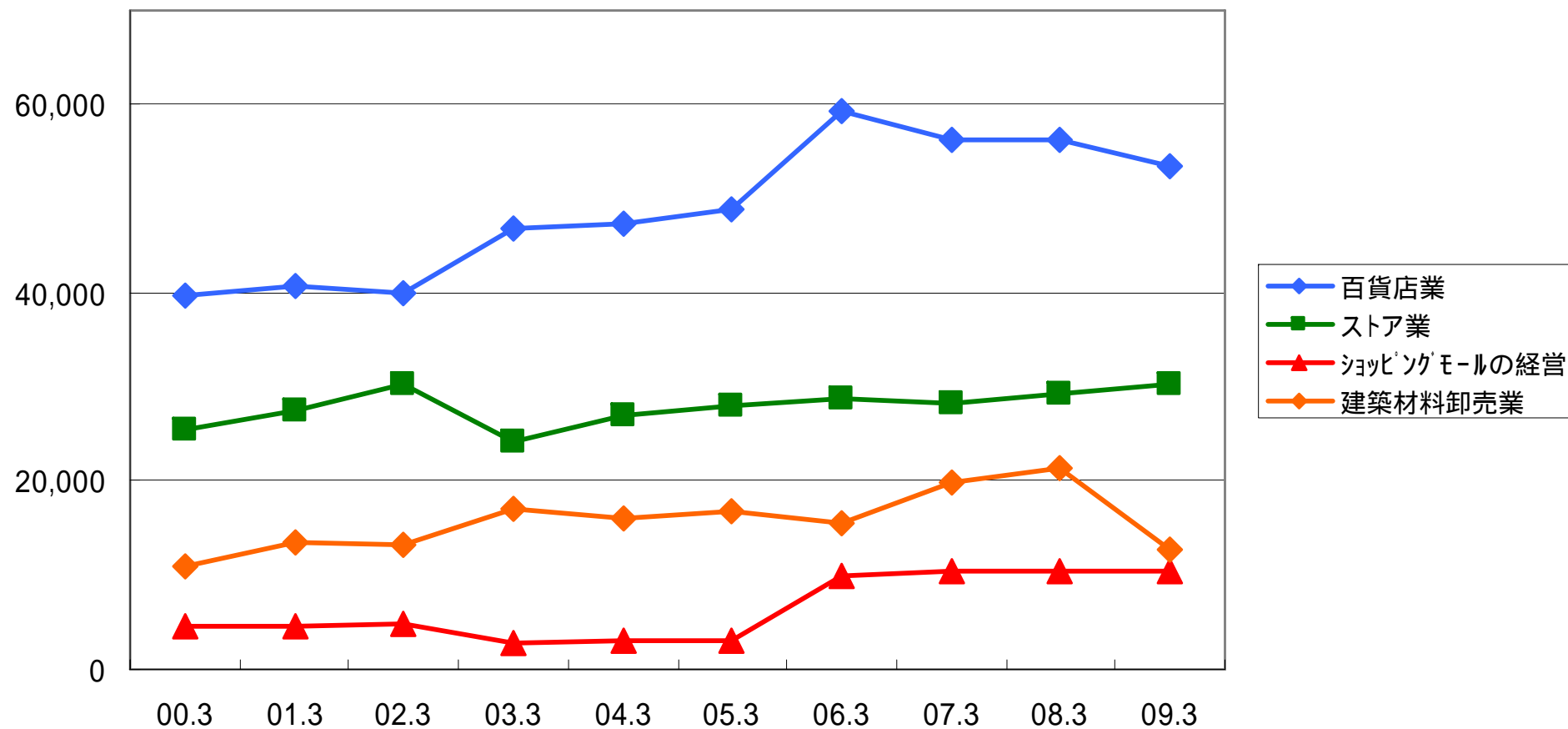
## 経営成績

(単位:百万円)

	2009/3	2008/3	増減額	増減率(%)
営業収益	103,921	113,454	9,533	8.4
百貨店業	53,393	56,212	2,818	5.0
ストア業	30,207	29,181	1,026	3.5
ショッピングモールの経営	10,522	10,401	120	1.2
建築材料卸売業	12,620	21,309	8,689	40.8
消去	2,821	3,650	828	-
営業利益	947	1,085	138	12.7
減価償却費	1,048	1,041	6	0.6
資本的支出	683	1,019	335	32.9

## 営業収益の推移

(単位:百万円)



# レジャー・サービスセグメントの実績



## 経営成績

(単位:百万円)

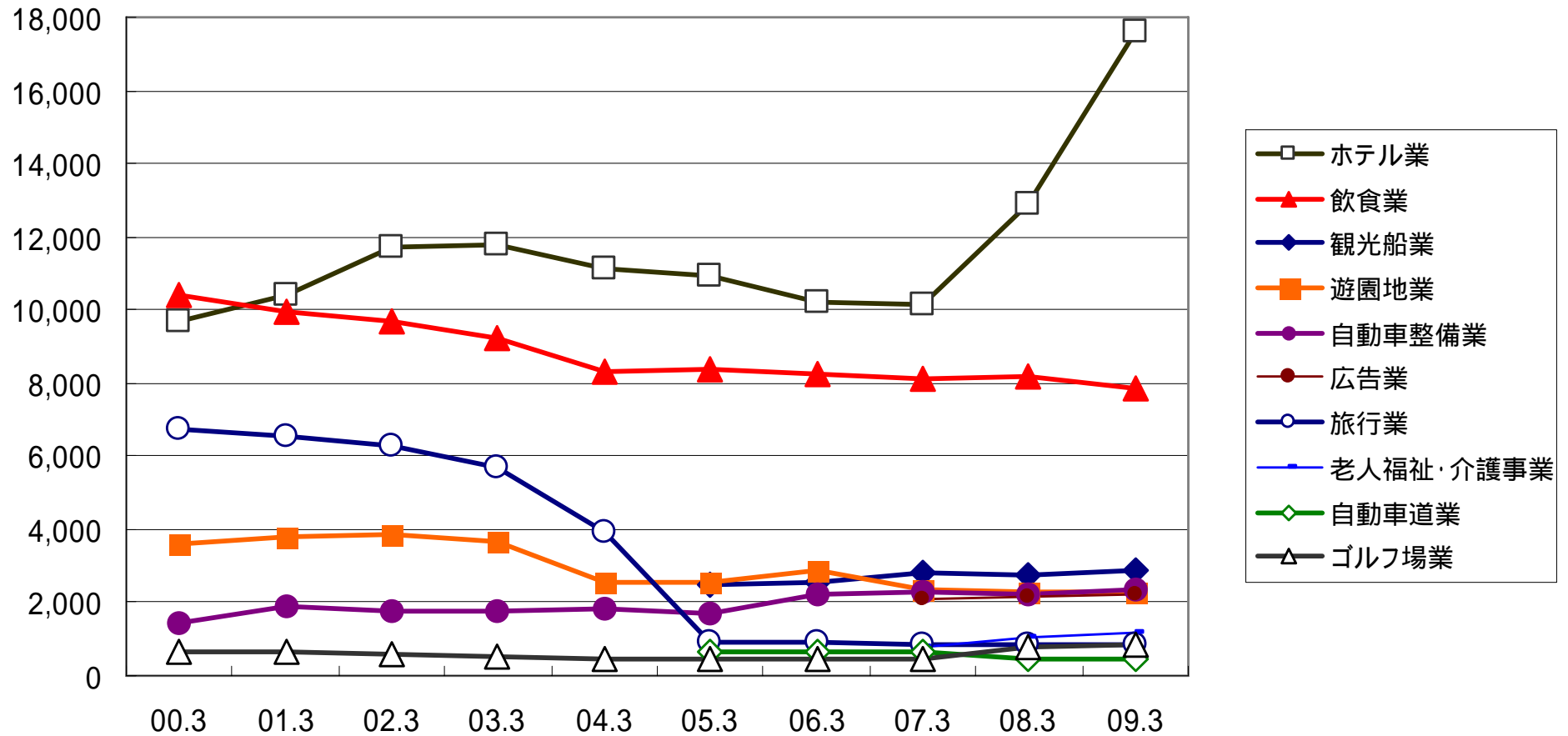
	2009/3	2008/3	増減額	増減率(%)
営業収益	37,673	32,971	4,701	14.3
ホテル業	17,575	12,881	4,693	36.4
飲食業	7,878	8,153	274	3.4
観光船業	2,853	2,760	93	3.4
遊園地業	2,288	2,323	35	1.5
自動車整備業	2,363	2,206	157	7.1
広告業	2,235	2,143	91	4.3
老人福祉・介護事業	1,150	1,040	110	10.6
旅行業	826	859	33	3.9
自動車道業	467	487	19	4.1
ゴルフ場業	828	815	12	1.6
消去	794	700	94	-
営業利益	58	526	584	-
減価償却費	1,298	1,255	42	3.4
資本的支出	2,080	1,361	718	52.8

# レジャー・サービスセグメントの実績



## 営業収益の推移

(単位: 百万円)



# その他の事業セグメントの実績



## 経営成績

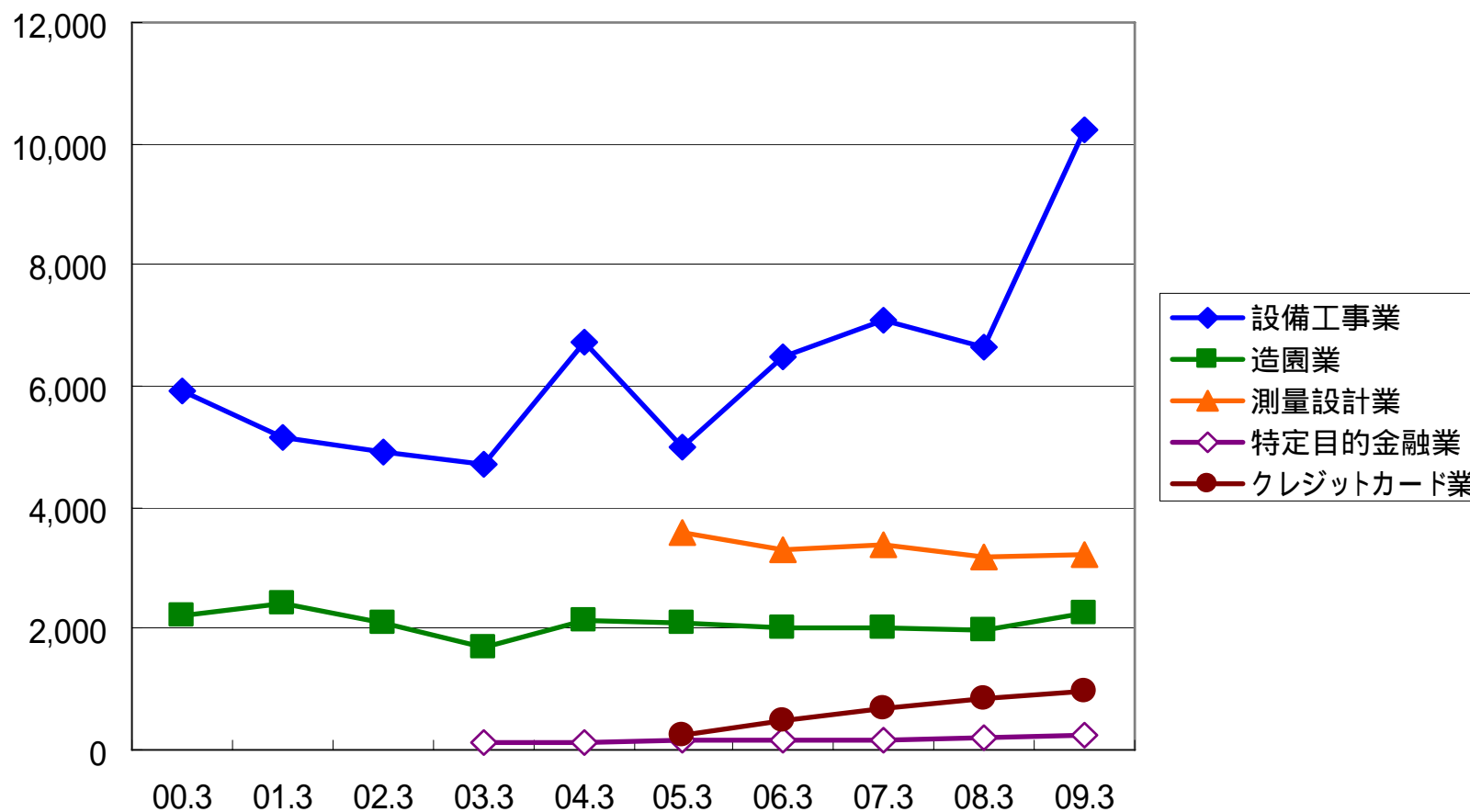
(単位:百万円)

	2009/3	2008/3	増減額	増減率(%)
営業収益	15,017	11,567	3,449	29.8
設備工事業	10,237	6,654	3,583	53.8
造園業	2,260	1,969	291	14.8
測量設計業	3,220	3,180	40	1.3
特定目的金融業	249	205	44	21.5
クレジット業	964	846	117	13.9
消去	1,916	1,288	627	-
営業利益	178	192	13	-
減価償却費	149	150	0	0.4
資本的支出	76	112	36	32.4

# その他の事業セグメントの実績

## 営業収益の推移

(単位:百万円)



# 2010年3月期の業績予想

10年3月期

# 連結業績予想



(単位:百万円)

	2010/3 予想	2009/3 実績	増減額	増減率 (%)
連結営業収益	260,000	260,766	766	0.3
連結営業利益	14,500	14,687	187	1.3
連結経常利益	8,900	10,967	2,067	18.9
連結当期純利益	5,300	7,401	2,101	28.4
連結EBITDA	32,100	31,870	229	0.7
連結設備投資額	43,000	39,419	3,580	9.1
連結有利子負債	314,000	292,808	21,191	7.2
連結有利子負債EBITDA倍率 (倍)	9.8	9.2	0.6	

連結EBITDA : 営業利益 + 減価償却費

連結有利子負債 : 借入金 + 社債 + 鉄道建設・運輸施設整備支援機構未払金

連結有利子負債EBITDA倍率 : 連結有利子負債 ÷ 連結EBITDA

## セグメント別

(単位:百万円)

	2010/3 予想	2009/3 実績	増減額	増減率 (%)
<b>営業収益</b>	260,000	260,766	766	0.3
運輸業	86,200	86,665	465	0.5
不動産業	37,000	33,416	3,583	10.7
流通業	102,500	103,921	1,421	1.4
レジャー・サービス業	40,500	37,673	2,826	7.5
その他の事業	10,100	15,017	4,917	32.7
消去	16,300	15,927	372	-
<b>営業利益</b>	14,500	14,687	187	1.3
運輸業	6,000	6,751	751	11.1
不動産業	7,000	7,346	346	4.7
流通業	800	947	147	15.6
レジャー・サービス業	800	58	858	-
その他の事業	100	178	78	-
消去	0	120	120	-
<b>経常利益</b>	8,900	10,967	2,067	18.9
<b>当期純利益</b>	5,300	7,401	2,101	28.4

10年3月期

# 単体業績予想



(単位:百万円)

	2010/3 予想	2009/3 実績	増減額	増減率 (%)
営業収益	76,000	76,926	926	1.2
鉄道	54,980	54,886	93	0.2
兼業	21,020	22,040	1,020	4.6
土地建物販売事業	5,310	7,826	2,516	32.2
土地建物賃貸事業	13,280	11,925	1,354	11.4
レジャー事業	2,430	2,288	141	6.2
営業利益	11,240	12,241	1,001	8.2
鉄道	5,760	6,390	630	9.9
兼業	5,480	5,851	371	6.3
土地建物販売事業	250	738	988	-
土地建物賃貸事業	6,080	5,544	535	9.7
レジャー事業	350	432	82	-
経常利益	6,800	9,562	2,762	28.9
当期純利益	4,090	5,089	999	19.6

10年3月期

# 単体業績予想



## 運輸成績(京阪電鉄)

		2010/3 予想	2009/3 実績	増減	増減率 (%)	
旅客人員	(千人)	290,732	289,893	838	0.3	
定期	( " )	144,595	145,709	1,114	0.8	
定期外	( " )	146,137	144,183	1,953	1.4	
運輸 収入	旅客運輸収入	(百万円)	51,575	51,395	179	0.3
	旅客運賃	( " )	51,574	51,394	179	0.3
	定期	( " )	16,990	17,233	243	1.4
	定期外	( " )	34,584	34,161	422	1.2
	手小荷物運賃	( " )	1	1	0	0.9
	運輸雑収	( " )	3,405	3,490	85	2.4
計	( " )	54,980	54,886	93	0.2	