

# 2009年（平成21年）3月期 第2四半期 決算内容説明資料

2008年（平成20年）11月21日  
京阪電気鉄道株式会社

（東証1部・大証1部 9045 <http://www.keihan.co.jp/>）

## ◆見通しに関する注意事項

業績予想及び将来の予測等に関する記述は、当社が現時点において入手可能な情報及び将来の業績に影響を与える不確実な要因に係る現時点における仮定を前提としています。実際の業績は、今後の様々な要因によって異なる結果となる可能性があります。

# 目次

2009年3月期第2四半期の決算概要	-----	2
連結損益計算書	-----	3
連結貸借対照表	-----	4
2009年3月期第2四半期の動き	-----	5
販売土地の推移(単体)	-----	7
連結キャッシュ・フロー計算書	-----	8
連結有利子負債/EBITDA倍率の推移	-----	9
単体損益計算書	-----	10
2009年3月期第2四半期事業セグメント別の概要	-----	11
連結対象会社	-----	12
セグメント別の収支構造	-----	13
セグメント別の収支の推移	-----	15
2009年3月期第2四半期セグメント別の動き	-----	17
運輸セグメントの実績	-----	18
不動産セグメントの実績	-----	21
流通セグメントの実績	-----	23
レジャー・サービスセグメントの実績	-----	25
その他の事業セグメントの実績	-----	27
2009年3月期の業績予想	-----	29
連結業績予想	-----	30
単体業績予想	-----	32

# 2009年3月期 第2四半期の決算概要

# 連結損益計算書

(単位:百万円)

	2008/9	2007/9	増減額	増減率 (%)
連結営業収益	128,461	127,941	519	0.4
連結営業利益	9,728	9,355	372	4.0
連結経常利益	7,778	7,498	280	3.7
連結四半期純利益	4,879	4,182	697	16.7
連結EBITDA	18,112	17,747	365	2.1

	2008/9	2008/3	増減額	増減率 (%)
連結有利子負債	277,897	272,272	5,624	2.1

※ 連結EBITDA：営業利益＋減価償却費

連結有利子負債：借入金＋社債＋鉄道建設・運輸施設整備支援機構未払金

# 連結貸借対照表

(単位:百万円)

	2008/9	2008/3	増減額	増減率 (%)
総資産	579,416	571,303	8,112	1.4
負債	442,523	437,016	5,506	1.3
純資産	136,893	134,287	2,605	1.9
負債及び純資産	579,416	571,303	8,112	1.4

総資産の主な増減 : 賃貸物件の取得等による固定資産の増、受取手形及び売掛金の減

負債の主な増減 : 長期借入金が増

純資産の主な増減 : 利益剰余金が増

## 増収増益

営業収益……………+519百万円

不動産販売の増加、前中間期末に連結した  
京都タワーの通期寄与、建設資材大口販売  
の減などにより増収

営業利益……………+372百万円

増収に伴い増益

経常利益……………+280百万円

営業増益、営業外費用増

四半期純利益………+697百万円

特別利益の増加による増益

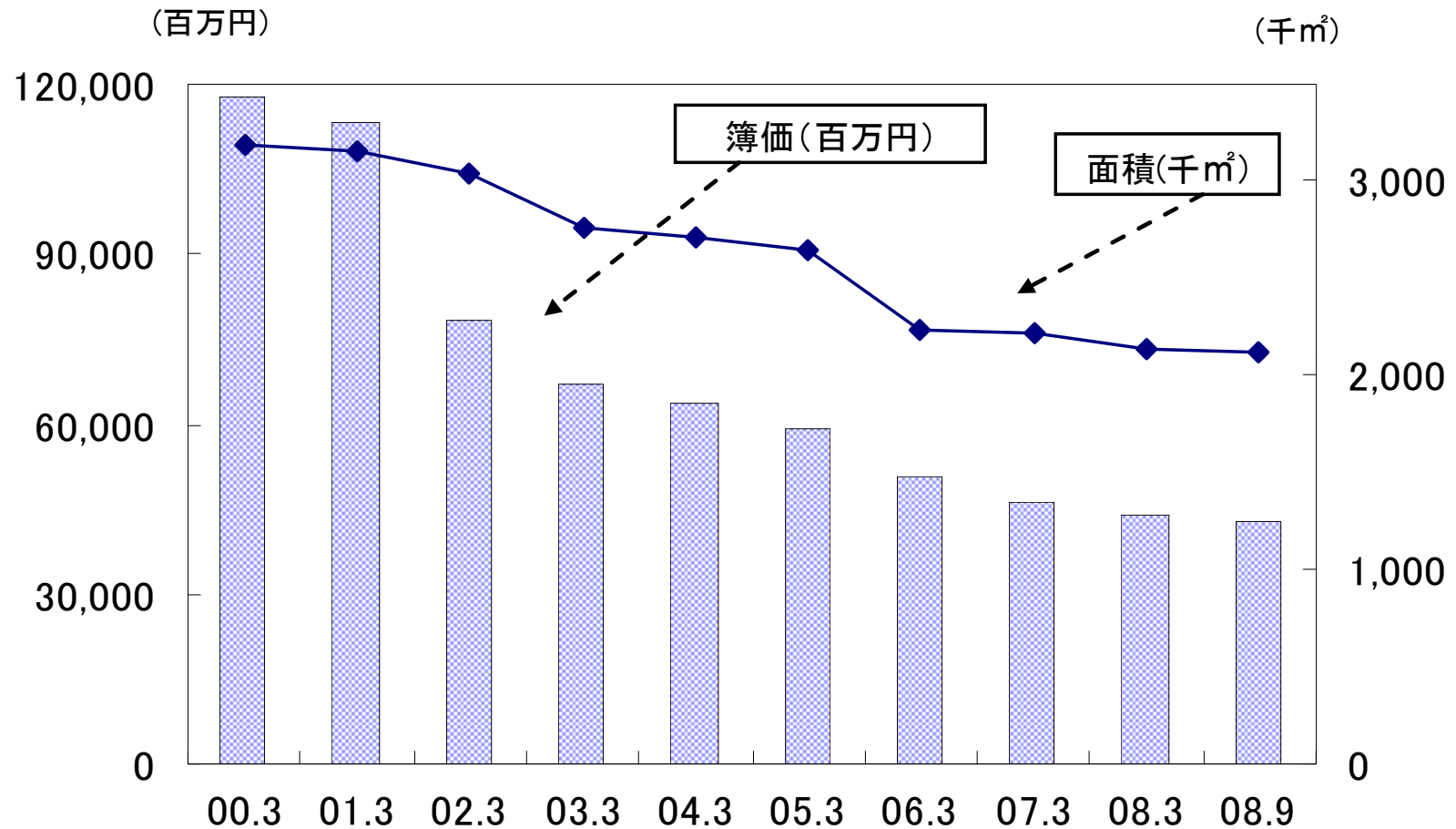
## 財務の透明性向上に向けた施策

- ・ リース取引に関する会計基準の早期適用
- ・ 棚卸資産の評価に関する会計基準の適用

・ 法人税法改正に伴う減価償却費増・・・営業費 98百万円

運輸業	90百万円
不動産業	5
流通業	0
レジャー・サービス業	2
その他の事業	△0

# 販売土地の推移（単体）



	00.3	01.3	02.3	03.3	04.3	05.3	06.3	07.3	08.3	08.9
簿価(百万円)	117,755	112,987	78,333	67,260	63,915	59,259	50,660	45,934	43,761	42,569
面積(千㎡)	3,180	3,159	3,045	2,754	2,704	2,640	2,238	2,222	2,142	2,122

# 連結キャッシュ・フロー計算書



(単位:百万円)

	2008/9	2007/9	増減額	増減率 (%)
営業活動によるキャッシュ・フロー	13,296	6,307	6,989	110.8
投資活動によるキャッシュ・フロー	△19,965	△8,225	△11,740	△142.7
財務活動によるキャッシュ・フロー	4,053	△287	4,341	—
現金及び現金同等物の期末残高	16,819	24,368	△7,549	△31.0
連結有利子負債(※)の四半期末残高	277,897	270,938	6,958	2.6

営業活動CF：受取手形及び売掛金(工事未収金等)の減少によるCF増  
(売上債権の増減額 前年同期比7,188百万円)

法人税等の支払額の減少によるCF増 (前年同期比5,562百万円)

たな卸資産の取得等によるCF減 (たな卸資産の増減額 前年同期比△5,030百万円)

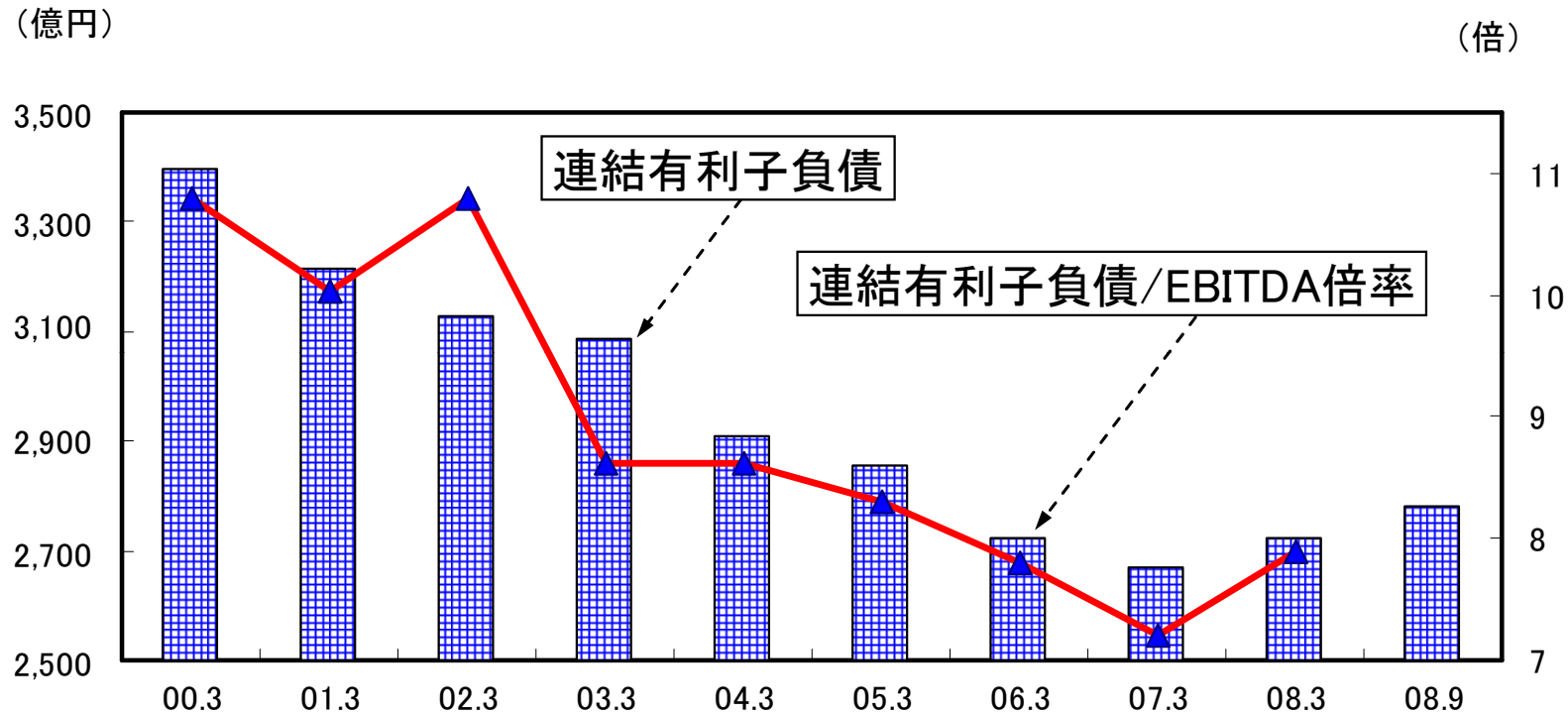
投資活動CF：固定資産の取得によるCF減 (前年同期比△11,507百万円)

財務活動CF：長期借入金の増加によるCF増 (前年同期比10,043百万円)

長期借入金の返済によるCF減 (前年同期比△5,540百万円)

※連結有利子負債：借入金＋社債＋鉄道建設・運輸施設整備支援機構未払金

# 連結有利子負債/EBITDA倍率の推移



	00.3	01.3	02.3	03.3	04.3	05.3	06.3	07.3	08.3	08.9
連結有利子負債(百万円)	339,715	321,340	312,820	308,704	290,742	285,382	272,433	267,046	272,272	277,897
連結EBITDA(百万円)	31,496	32,414	29,294	35,828	33,759	34,307	34,893	36,925	34,544	18,112
連結有利子負債/EBITDA倍率(倍)	10.8	9.9	10.7	8.6	8.6	8.3	7.8	7.2	7.9	—

※連結EBITDA=営業利益+減価償却費

# 単体損益計算書

(単位:百万円)

	2008/9	2007/9	増減額	増減率 (%)
営業収益	39,276	37,572	1,703	4.5
鉄道	27,424	27,280	144	0.5
兼業	11,851	10,292	1,559	15.1
土地建物販売事業	4,546	3,052	1,493	48.9
土地建物賃貸事業	5,849	5,768	80	1.4
レジャー事業	1,456	1,471	△ 14	△ 1.0
営業利益	7,876	7,848	27	0.4
鉄道	4,793	4,732	60	1.3
兼業	3,082	3,115	△ 32	△ 1.1
土地建物販売事業	393	333	60	18.3
土地建物賃貸事業	2,684	2,763	△ 79	△ 2.9
レジャー事業	4	18	△ 14	△ 75.2
経常利益	6,828	6,599	229	3.5
四半期純利益	4,277	3,190	1,086	34.1

※旅客運輸収入はP.20「運輸成績(京阪電鉄)」を参照ください

2009年3月期 第2四半期  
事業セグメント別の概要

# 連結対象会社

76社 【当社、子会社72社（うち連結子会社46社）、関連会社3社（うち持分法適用2社）】

(1) 運輸部門 (26社)

事業の内容	会社名
鉄軌道事業	当社、叡山電鉄(株)※1、京福電気鉄道(株)※1 比叡山鉄道(株)※1、中之島高速鉄道(株)※2
駅サービス運營業 バス運送業	(株)京阪ステーションマネジメント※1 (株)京阪バスシステムズ※1、京阪バス(株)※1、 江若交通(株)※1、京阪宇治バス(株)※1、 京都バス(株)※1、京福バス(株)※1、 京阪京都交通(株)※1
タクシー運送業	(株)京阪タクシーシステムズ※1、 京阪タクシー(株)※1、敦賀京阪タクシー(株)※1、 汽船タクシー(株)※1、宇治京阪タクシー(株)※1、 大阪京阪タクシー(株)※1 その他 7社

(2) 不動産部門 (9社)

事業の内容	会社名
不動産販売業 不動産賃貸業	当社、京福電気鉄道(株)※1、京阪電鉄不動産(株)※1 当社、京福電気鉄道(株)※1、 京阪ビルディング(株)※1、三国観光産業(株)※1、 (株)大阪マーチャндаイズ・マート※2 その他 3社

(3) 流通部門 (7社)

事業の内容	会社名
百貨店業 ストア業 ショッピングモールの経営 建築材料卸売業	(株)京阪百貨店※1 (株)京阪ザ・ストア※1 (株)京阪流通システムズ※1 京阪産業(株)※1 その他 3社

(4) レジャー・サービス部門 (28社)

事業の内容	会社名
ホテル業	(株)琵琶湖ホテル※1、(株)ホテル京阪※1、 京都タワー(株)※1
飲食業	京福電気鉄道(株)※1、(株)京阪レストラン※1、 琵琶湖汽船食堂(株)※1、京阪バスサービス(株)※1、 (株)ジュースーパー・コーポレーション※1
観光船業 遊園地業	琵琶湖汽船(株)※1、大阪水上バス(株)※1 当社
自動車整備業	ケーター自動車工業(株)※1
広告業	(株)京阪エージェンシー※1
旅行業	(株)京阪交通社※1
老人福祉・介護事業	京阪ライフサポート(株)※1
自動車道業 ゴルフ場業	比叡山自動車道(株)※1 (株)樟葉パブリック・ゴルフ・コース※1 京阪福井国際カントリー(株)※1 その他 10社

(5) その他の部門 (10社)

事業の内容	会社名
設備工事業 造園業	(株)京阪エンジニアリングサービス※1 京阪園芸(株)※1
測量設計業	(株)かんこう※1、(株)ソイルエンジニアリング※1
特定目的金融業 クレジットカード業	(株)京阪フィナンシャルマネジメント※1 (株)京阪カード※1 その他 4社

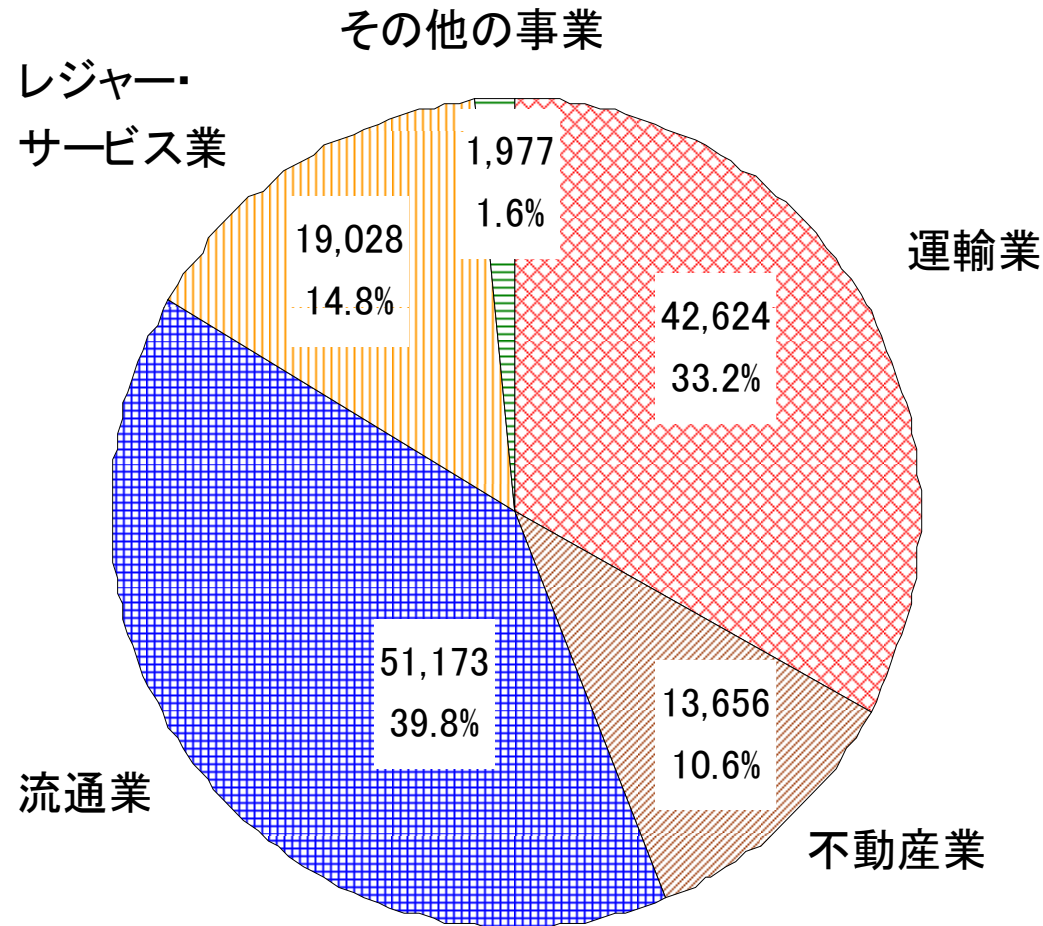
(2008年9月30日現在)

- ※1 連結子会社 ※2 持分法適用関連会社
- 上記部門の会社数には当社及び京福電気鉄道(株)が重複して含まれております。
- 連結子会社のうち、京福電気鉄道(株)は大阪証券取引所市場第二部に上場しております。

# セグメント別の収支構造①

## ＜営業収益＞

(単位:百万円)

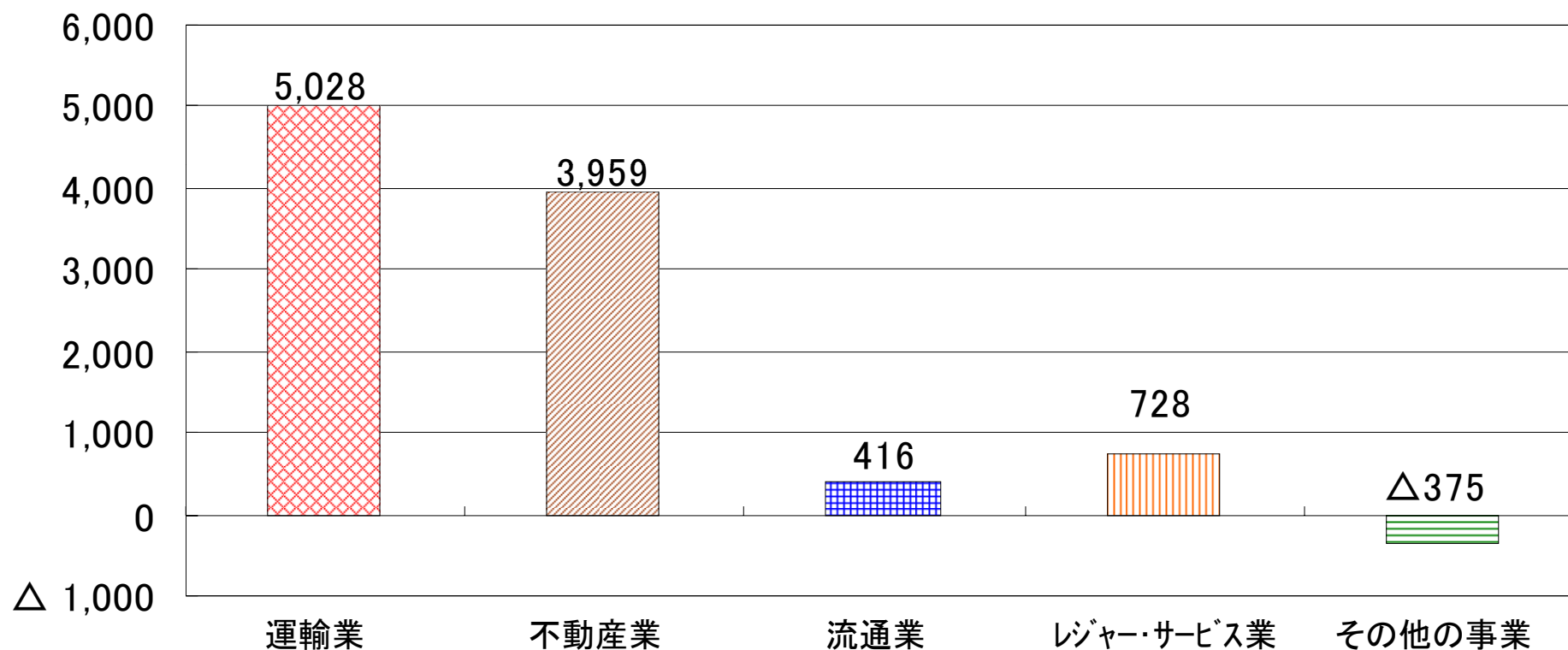


※外部顧客に対する営業収益

# セグメント別の収支構造②

(単位:百万円)

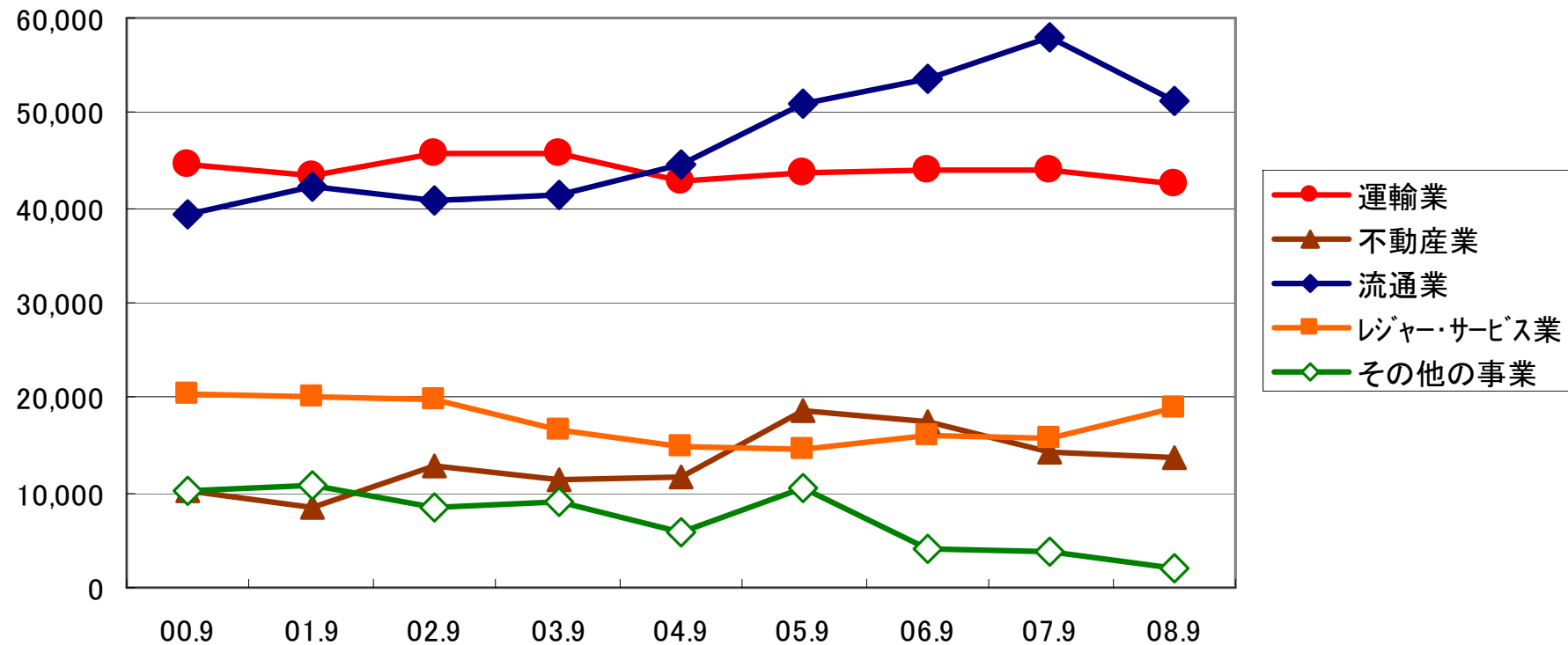
## <営業利益>



# セグメント別の収支の推移①

## ＜営業収益＞

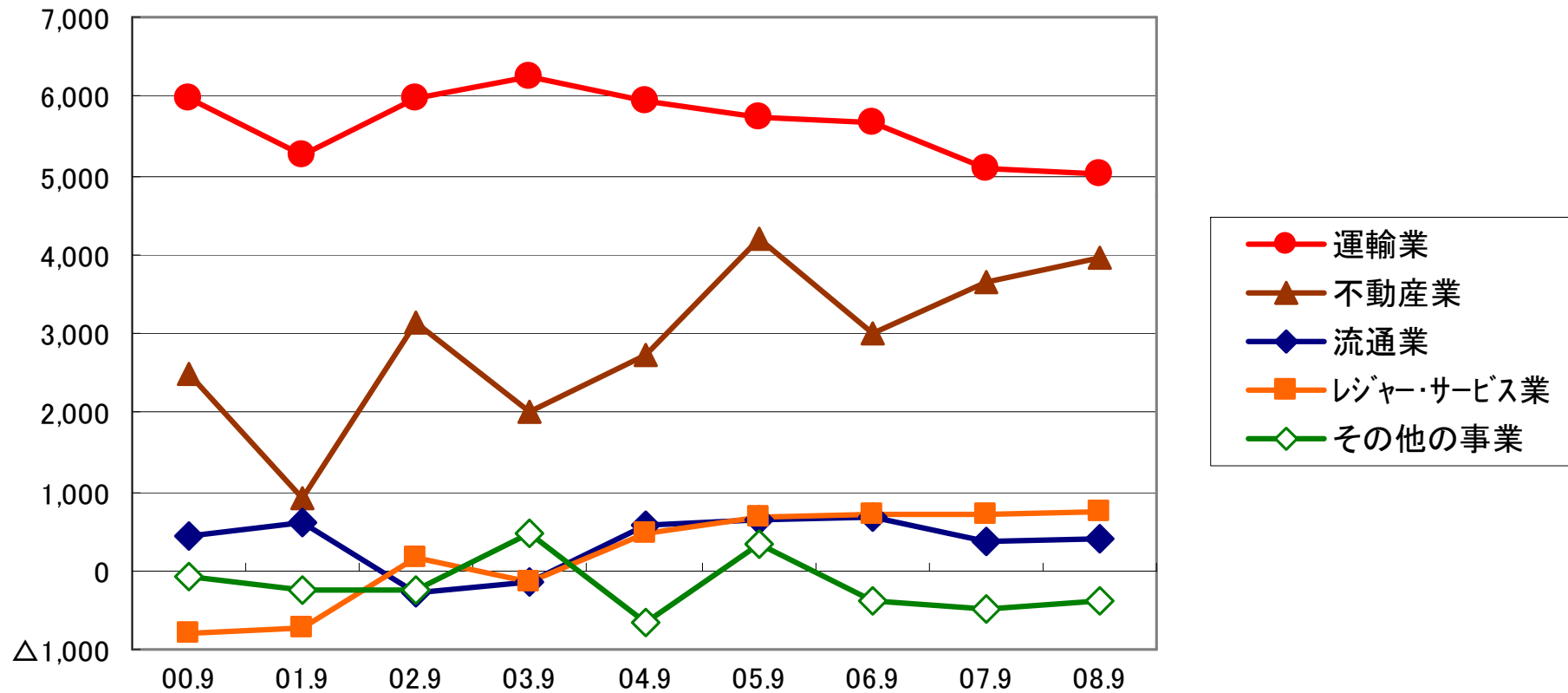
(単位:百万円)



# セグメント別の収支の推移②

## ＜営業利益＞

(単位:百万円)



## 2009年3月期第2四半期のセグメント別の動き

### 【運輸業】 <369百万円減収、62百万円減益>

- ・ 鉄道事業……旅客人員増、附帯事業の一部撤退
- ・ バス運送業……燃料費増

### 【不動産業】 <3,296百万円増収、305百万円増益>

- ・ 不動産販売業……マンション(京阪東ローズタウン・ファインガーデンスクエア)販売の増

### 【流通業】 <6,437百万円減収、52百万円増益>

- ・ 建築材料卸売業……建設資材大口販売の減
- ・ ストア業……前年度開業店舗が通期で寄与

### 【レジャー・サービス業】 <3,986百万円増収、2百万円増益>

- ・ ホテル業……京都タワー通期寄与(平成19年度中間期末より連結子会社化)、「ホテル京阪ユニバーサル・タワー」開業
- ・ 老人福祉・介護事業……利用者数の増

### 【その他の事業】 <52百万円増収、107百万円増益>

- ・ 造園業……完成工事高の増加
- ・ クレジットカード業……会員数の増加

# 運輸セグメントの実績①

## 経営成績

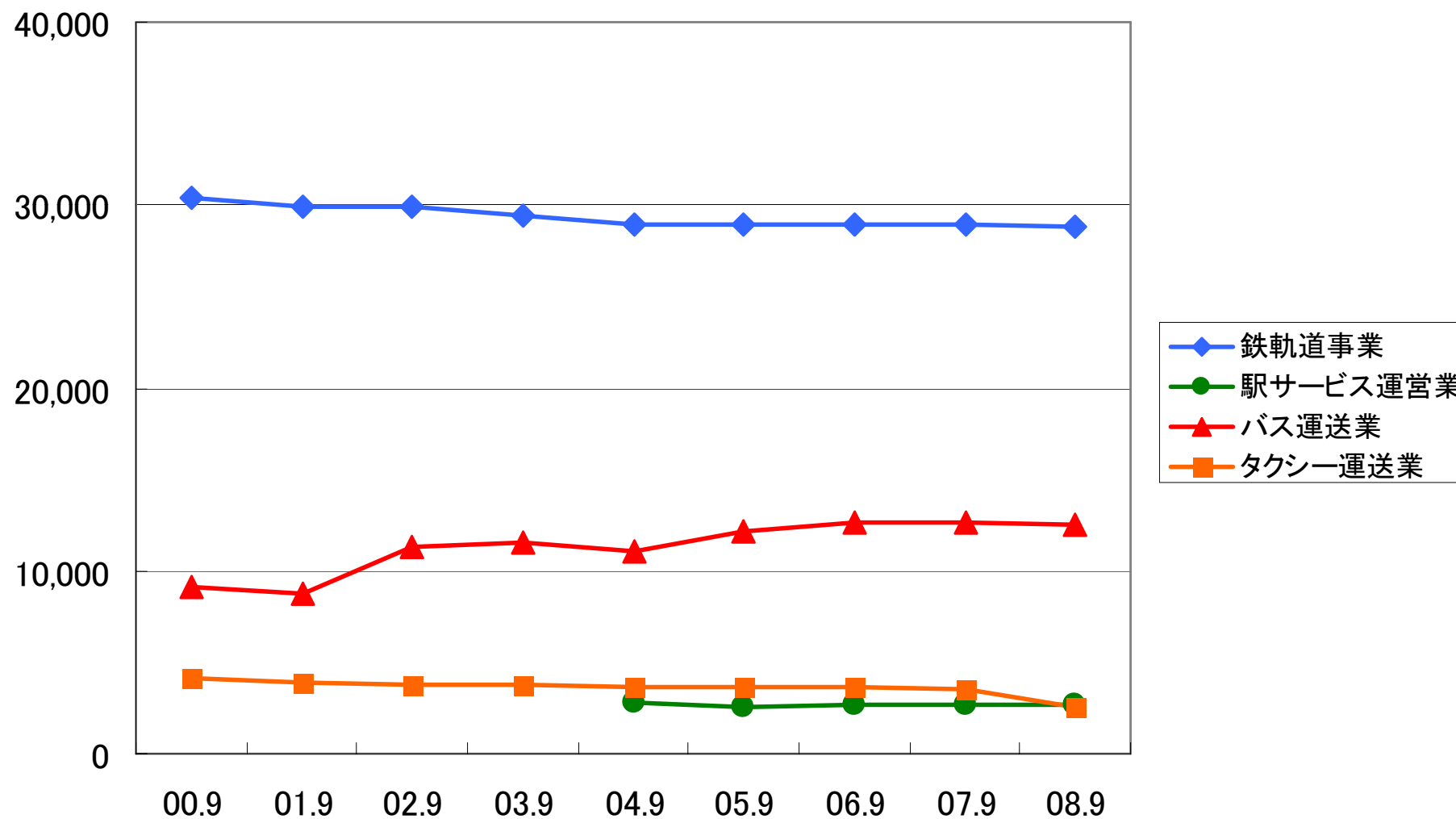
(単位:百万円)

	2008/9	2007/9	増減額	増減率(%)
営業収益	43,553	43,922	△369	△0.8
鉄軌道事業	28,776	28,894	△118	△0.4
駅サービス運営業	2,694	2,645	49	1.9
バス運送業	12,578	12,656	△77	△0.6
タクシー運送業	2,566	2,756	△189	△6.9
消去	△3,063	△3,030	△32	—
営業利益	5,028	5,090	△62	△1.2

# 運輸セグメントの実績②

## 営業収益の推移

(単位:百万円)



# 運輸セグメントの実績③



## 運輸成績(京阪電鉄)

		2008/9	2007/9	増減	増減率(%)	
旅客人員	(千人)	147,098	146,512	586	0.4	
定期	( " )	75,715	75,887	△172	△0.2	
定期外	( " )	71,382	70,624	758	1.1	
運輸収入	旅客運輸収入	(百万円)	25,731	25,646	84	0.3
	旅客運賃	( " )	25,731	25,646	84	0.3
	定期	( " )	8,872	8,886	△13	△0.2
	定期外	( " )	16,858	16,760	98	0.6
	手小荷物運賃	( " )	0	0	△0	△1.5
	運輸雑収	( " )	1,693	1,633	59	3.7
計	( " )	27,424	27,280	144	0.5	

# 不動産セグメントの実績①

## 経営成績

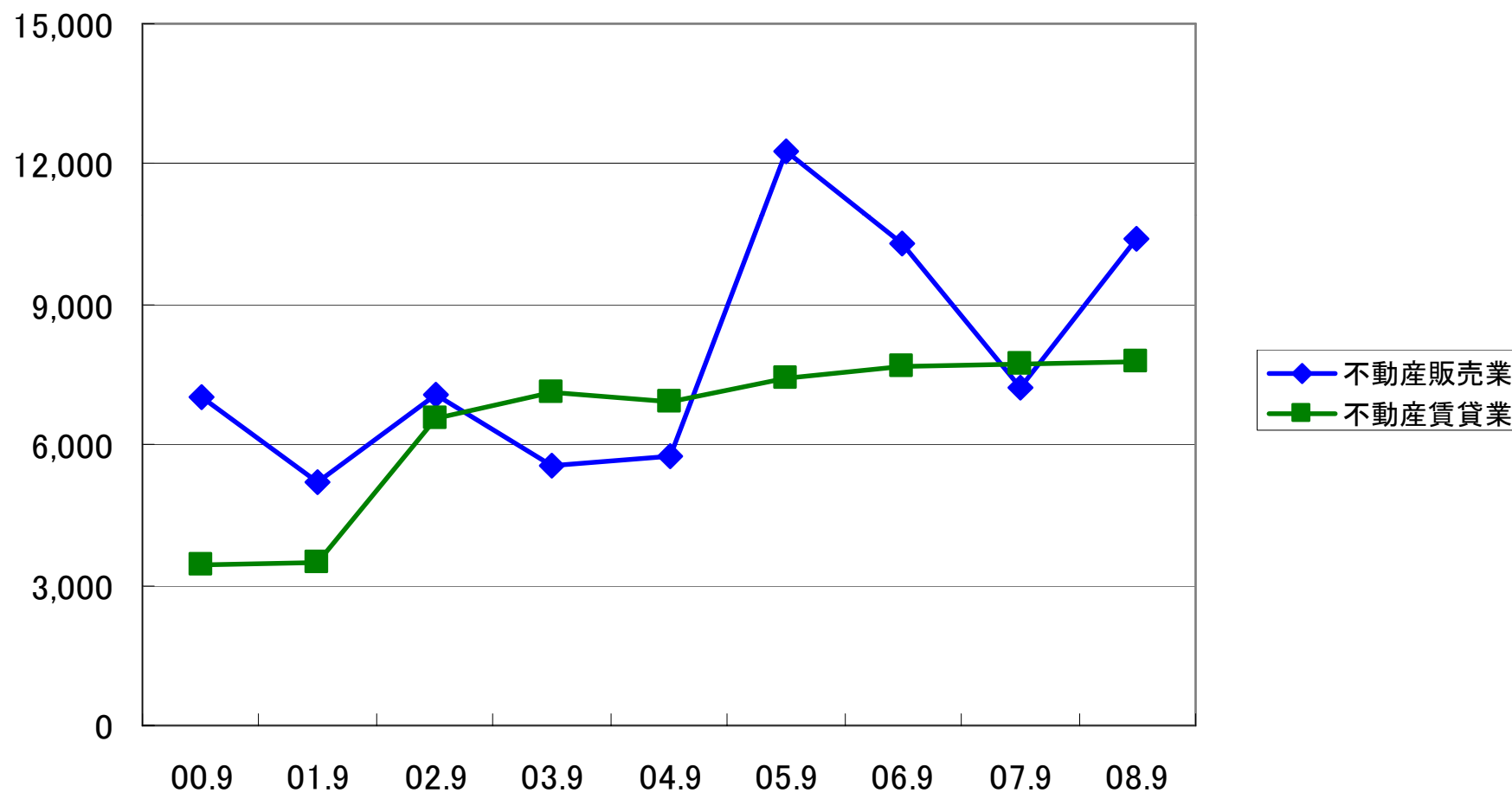
(単位:百万円)

	2008/9	2007/9	増減額	増減率(%)
営業収益	17,686	14,389	3,296	22.9
不動産販売業	10,403	7,222	3,180	44.0
不動産賃貸業	7,774	7,734	39	0.5
消去	△491	△567	75	—
営業利益	3,959	3,654	305	8.4

# 不動産セグメントの実績②

## 営業収益の推移

(単位:百万円)



# 流通セグメントの実績①

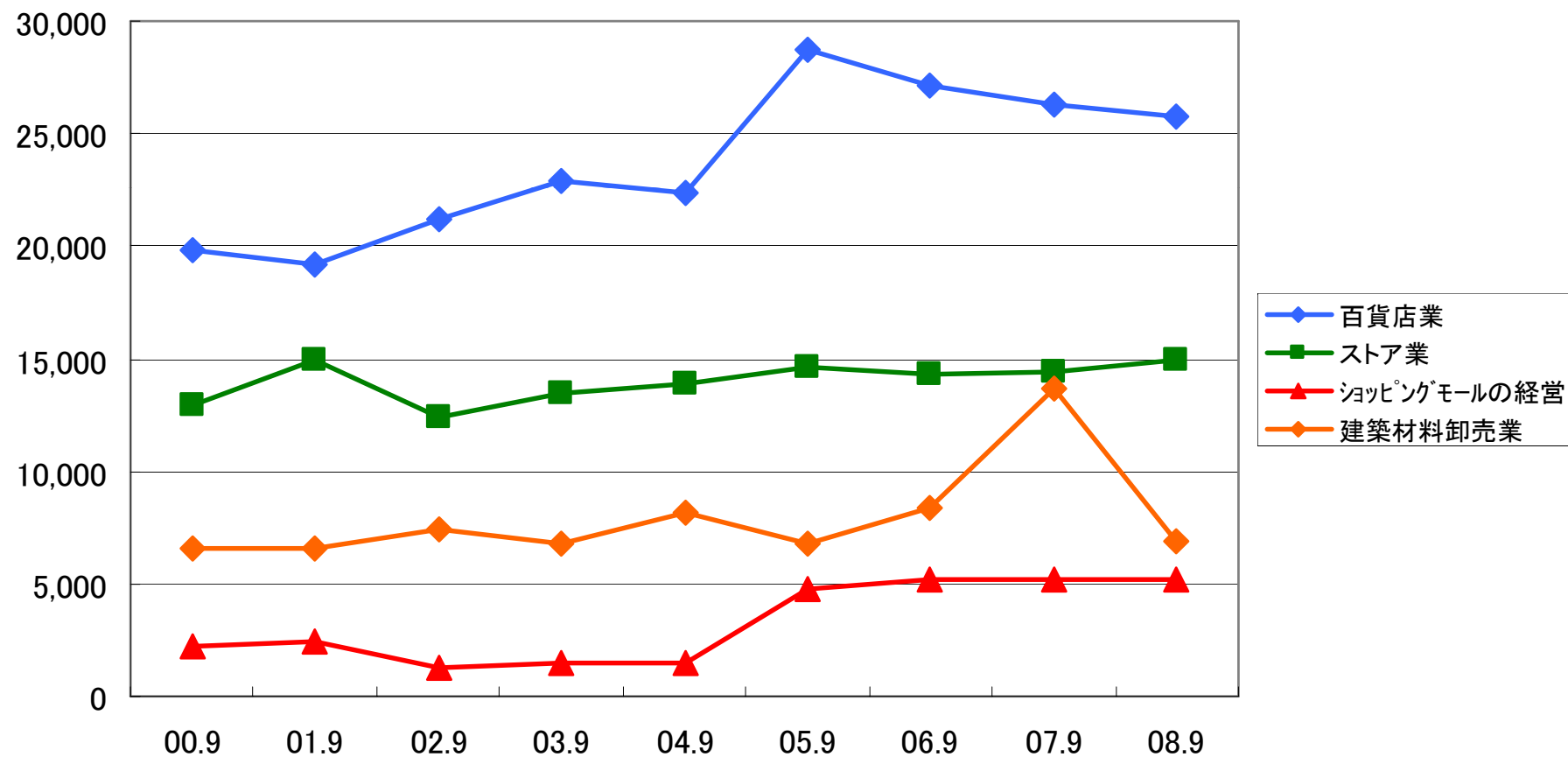
## 経営成績

(単位:百万円)

	2008/9	2007/9	増減額	増減率(%)
営業収益	51,420	57,858	△6,437	△11.1
百貨店業	25,785	26,311	△525	△2.0
ストア業	14,944	14,373	571	4.0
ショッピングモールの経営	5,219	5,200	18	0.4
建築材料卸売業	6,869	13,667	△6,797	△49.7
消去	△1,398	△1,693	295	—
営業利益	416	364	52	14.3

## 営業収益の推移

(単位:百万円)



# レジャー・サービスセグメントの実績①



## 経営成績

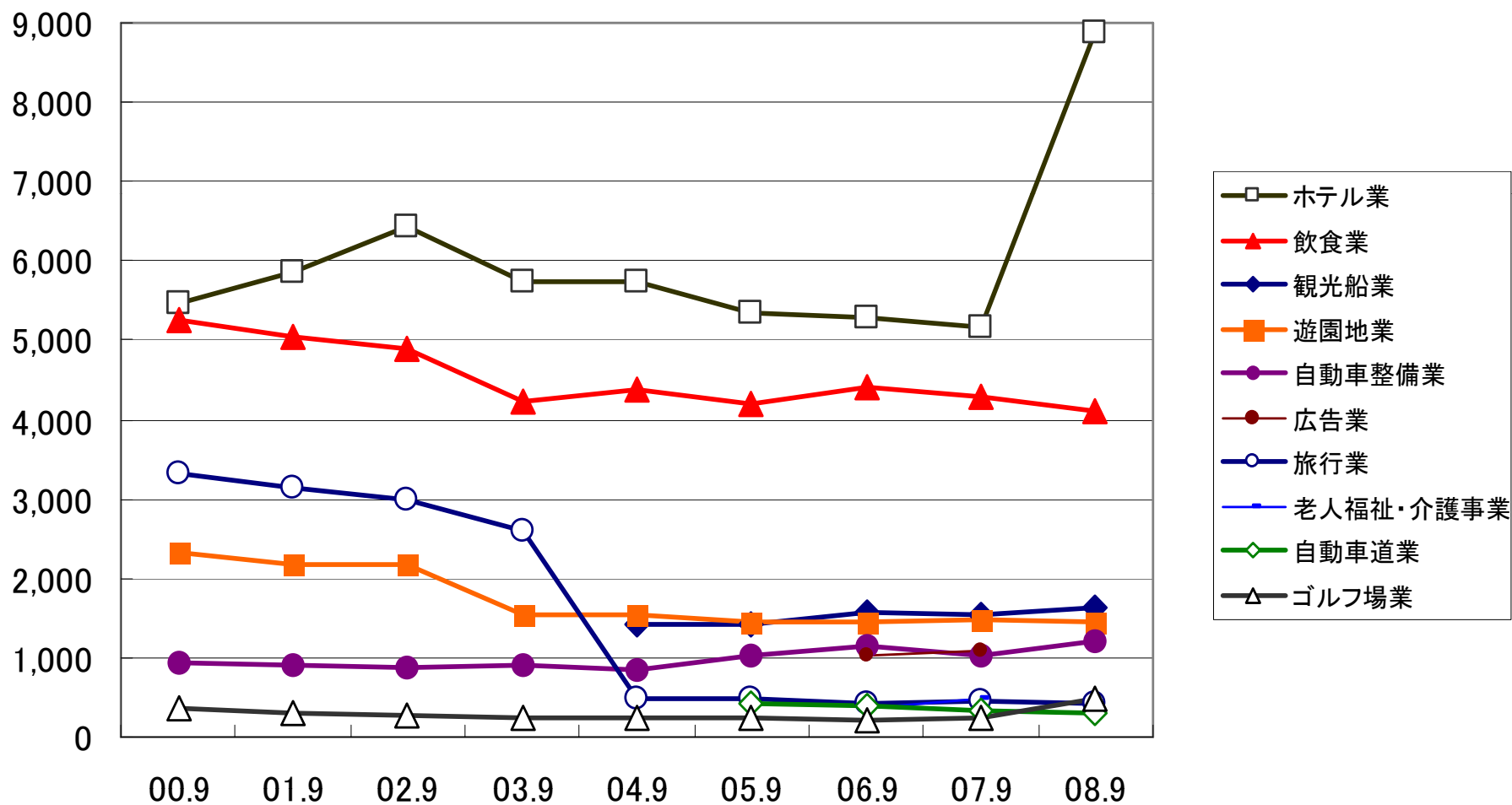
(単位:百万円)

	2008/9	2007/9	増減額	増減率(%)
営業収益	19,703	15,716	3,986	25.4
ホテル業	8,880	5,160	3,720	72.1
飲食業	4,110	4,297	△187	△4.4
観光船業	1,629	1,551	77	5.0
遊園地業	1,456	1,471	△14	△1.0
自動車整備業	1,213	1,024	188	18.4
広告業	1,072	1,075	△2	△0.3
旅行業	417	441	△23	△5.4
老人福祉・介護事業	575	491	83	17.1
自動車道業	317	333	△15	△4.8
ゴルフ場業	488	231	257	111.4
消去	△458	△361	△96	—
営業利益	728	725	2	0.4

# レジャー・サービスセグメントの実績②

## 営業収益の推移

(単位:百万円)



# その他の事業セグメントの実績①



## 経営成績

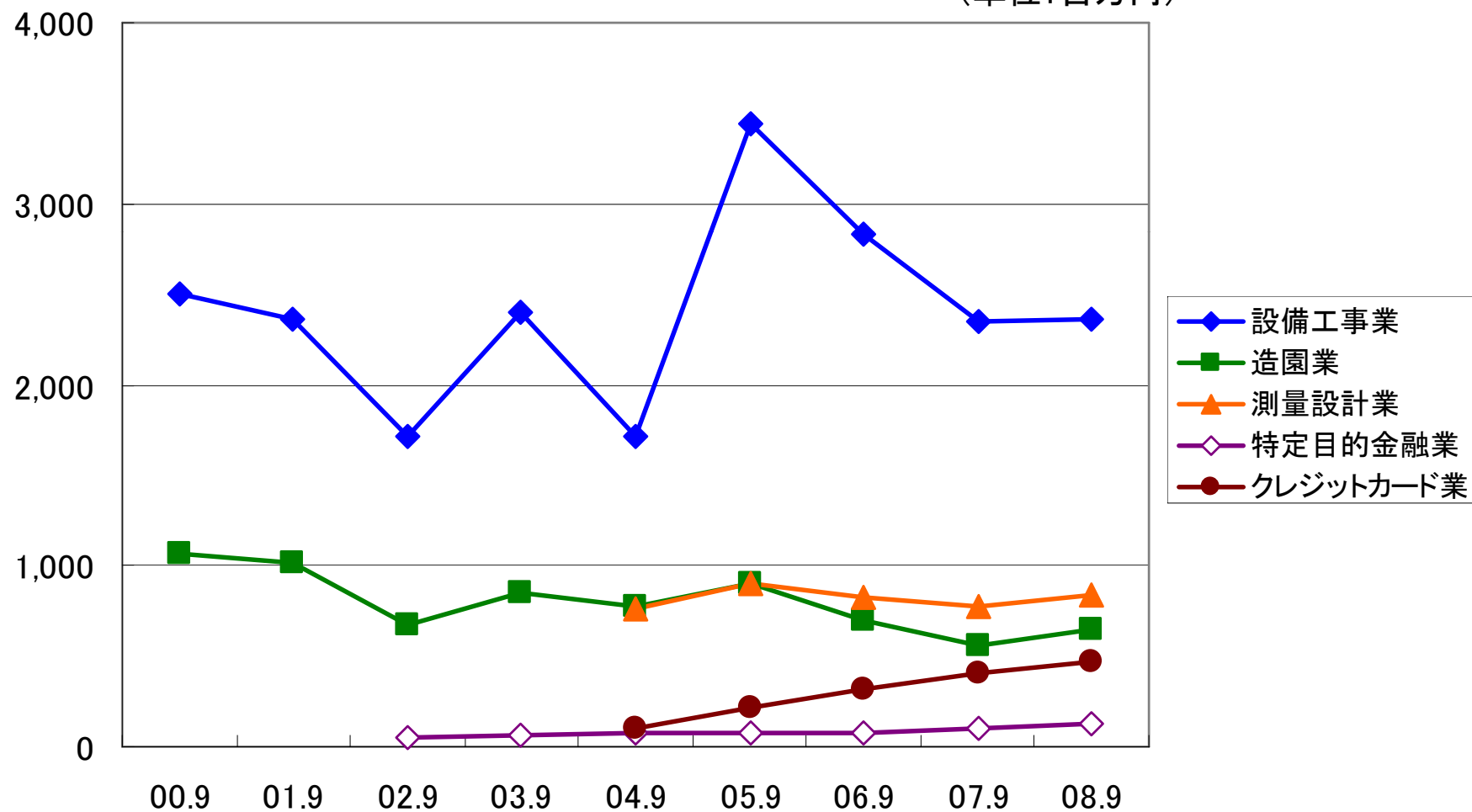
(単位:百万円)

	2008/9	2007/9	増減額	増減率(%)
営業収益	3,880	3,827	52	1.4
設備工事業	2,358	2,346	12	0.5
造園業	642	554	87	15.9
測量設計業	843	778	64	8.3
特定目的金融業	124	96	28	29.4
クレジットカード業	472	403	69	17.1
消去	△561	△351	△210	—
営業利益	△375	△482	107	—

# その他の事業セグメントの実績②

## 営業収益の推移

(単位:百万円)



# 2009年3月期の業績予想

09年3月期

# 連結業績予想①



(単位:百万円、倍)

	2009/3 予想	2008/3 実績	増減額	増減率 (%)
連結営業収益	268,800	261,952	6,847	2.6
連結営業利益	16,000	17,438	△1,438	△8.2
連結経常利益	11,500	13,467	△1,967	△14.6
連結当期純利益	7,100	8,336	△1,236	△14.8
連結EBITDA	33,500	34,544	△1,044	△3.0
連結設備投資額	38,000	17,102	20,897	122.2
連結有利子負債	280,000	272,272	7,727	2.8
連結有利子負債/EBITDA倍率※	8.4	7.9	0.5	

※ 連結有利子負債：借入金＋社債＋鉄道建設・運輸施設整備支援機構未払金  
 連結有利子負債/EBITDA倍率：有利子負債÷(営業利益＋減価償却費)

09年3月期

## 連結業績予想②



## セグメント別

(単位:百万円)

	2009/3 予想	2008/3 実績	増減額	増減率 (%)
営業収益	268,800	261,952	6,847	2.6
運輸業	88,100	87,455	644	0.7
不動産業	36,000	32,671	3,328	10.2
流通業	109,200	113,454	△ 4,254	△ 3.7
レジャー・サービス業	40,300	32,971	7,328	22.2
その他の事業	10,700	11,567	△ 867	△ 7.5
消去	△ 15,500	△ 16,169	669	—
営業利益	16,000	17,438	△ 1,438	△ 8.2
運輸業	7,000	8,786	△ 1,786	△ 20.3
不動産業	7,000	7,261	△ 261	△ 3.6
流通業	1,200	1,085	114	10.5
レジャー・サービス業	900	526	373	71.1
その他の事業	△ 100	△ 192	92	—
消去	0	△ 28	28	—
経常利益	11,500	13,467	△ 1,967	△ 14.6
当期純利益	7,100	8,336	△ 1,236	△ 14.8

09年3月期

## 単体業績予想①



(単位:百万円)

	2009/3 予想	2008/3 実績	増減額	増減率 (%)
営業収益	77,900	73,501	4,398	6.0
鉄道	55,770	54,569	1,200	2.2
兼業	22,130	18,932	3,197	16.9
土地建物販売事業	7,900	5,092	2,807	55.1
土地建物賃貸事業	11,660	11,515	144	1.3
レジャー事業	2,570	2,323	246	10.6
営業利益	12,320	13,512	△ 1,192	△ 8.8
鉄道	7,030	8,512	△ 1,482	△ 17.4
兼業	5,290	5,000	289	5.8
土地建物販売事業	230	257	△ 27	△ 10.8
土地建物賃貸事業	5,290	5,208	81	1.6
レジャー事業	△ 230	△ 466	236	—
経常利益	9,210	10,742	△ 1,532	△ 14.3
当期純利益	5,650	5,297	352	6.7

09年3月期

## 単体業績予想②



## 運輸成績(京阪電鉄)

		2009/3 予想	2008/3 実績	増減	増減率 (%)	
旅客人員	(千人)	294,950	289,817	5,132	1.8	
定期	( " )	148,576	147,243	1,332	0.9	
定期外	( " )	146,374	142,573	3,800	2.7	
運輸 収入	旅客運輸収入	(百万円)	52,440	51,231	1,208	2.4
	旅客運賃	( " )	52,439	51,230	1,208	2.4
	定期	( " )	17,749	17,415	333	1.9
	定期外	( " )	34,690	33,814	875	2.6
	手小荷物運賃	( " )	1	1	0	2.2
	運輸雑収	( " )	3,330	3,338	△8	△0.2
計	( " )	55,770	54,569	1,200	2.2	