

# 2007年（平成19年）3月期 決算内容説明資料

2007年（平成19年）5月21日  
京阪電気鉄道株式会社

（東証1部・大証1部 9045 <http://www.keihan.co.jp/>）

## ◆見通しに関する注意事項

業績予想及び将来の予測等に関する記述は、当社が現時点において入手可能な情報及び将来の業績に影響を与える不確実な要因に係る現時点における仮定を前提としています。実際の業績は、今後の様々な要因によって異なる結果となる可能性があります。

# 目次

2007年3月期の決算概要	-----	2
連結損益計算書	-----	3
連結貸借対照表	-----	4
2007／3期の動き	-----	5
販売土地の推移（単体）	-----	7
連結キャッシュ・フロー計算書	-----	8
連結有利子負債・EBITDA倍率の推移	-----	9
単体損益計算書	-----	10
2007年3月期の事業セグメント別の概要	-----	11
連結対象会社	-----	12
セグメント別の収支構造	-----	13
セグメント別の収支の推移	-----	15
2007／3期セグメント別の動き	-----	17
運輸セグメントの実績	-----	18
不動産セグメントの実績	-----	21
流通セグメントの実績	-----	23
レジャー・サービスセグメントの実績	-----	25
その他の事業セグメントの実績	-----	27
2008年3月期の業績予想	-----	29
連結業績予想	-----	30
単体業績予想	-----	32

# 2007年3月期の決算概要

# 連結損益計算書



(単位:百万円)

	2007/3	2006/3	増減額	増減率 (%)
連結営業収益	267,273	263,009	4,263	1.6
連結営業利益	21,227	18,612	2,614	14.0
連結経常利益	17,375	12,283	5,091	41.5
連結当期純利益	7,841	7,232	609	8.4
連結ROA	1.4	1.3	0.1	
連結ROE	5.7	5.3	0.4	
連結EBITDA	36,926	34,893	2,033	5.8
連結有利子負債	267,046	272,433	△5,387	△2.0
有利子負債EBITDA(連結)	7.2	7.8	△0.6	

※ 連結ROA：総資産当期純利益率

連結ROE：自己資本当期純利益率

有利子負債：借入金＋社債＋鉄道・運輸機構未払金

有利子負債EBITDA：有利子負債÷(営業利益＋減価償却費)

# 連結貸借対照表



(単位:百万円)

	2007/3	2006/3	増減額	増減率 (%)
総資産	577,967	568,604	9,363	1.6
負債	439,032	431,730	7,302	1.7
純資産	138,935	136,873	2,061	1.5
負債及び純資産	577,967	568,604	9,363	1.6

※2006年3月期の純資産には少数株主持分を含めております。

総資産の主な増減：現金及び預金の増

負債の主な増減：支払手形及び買掛金の増

純資産の主な増減：利益剰余金の増

# 2007/3期の動き①



## 増収増益

営業収益・・・・・・＋4,263百万円

マンション販売増加による増収  
新規連結による増収

営業利益・・・・・・＋2,614百万円

マンション販売増加による増益

経常利益・・・・・・＋5,091百万円

営業外費用の減による増益

当期純利益・・・＋609百万円

低価法への変更による販売土地評価損  
関係会社整理損失等引当金繰入

# 2007/3期の動き②



## 財務の透明性向上に向けた施策

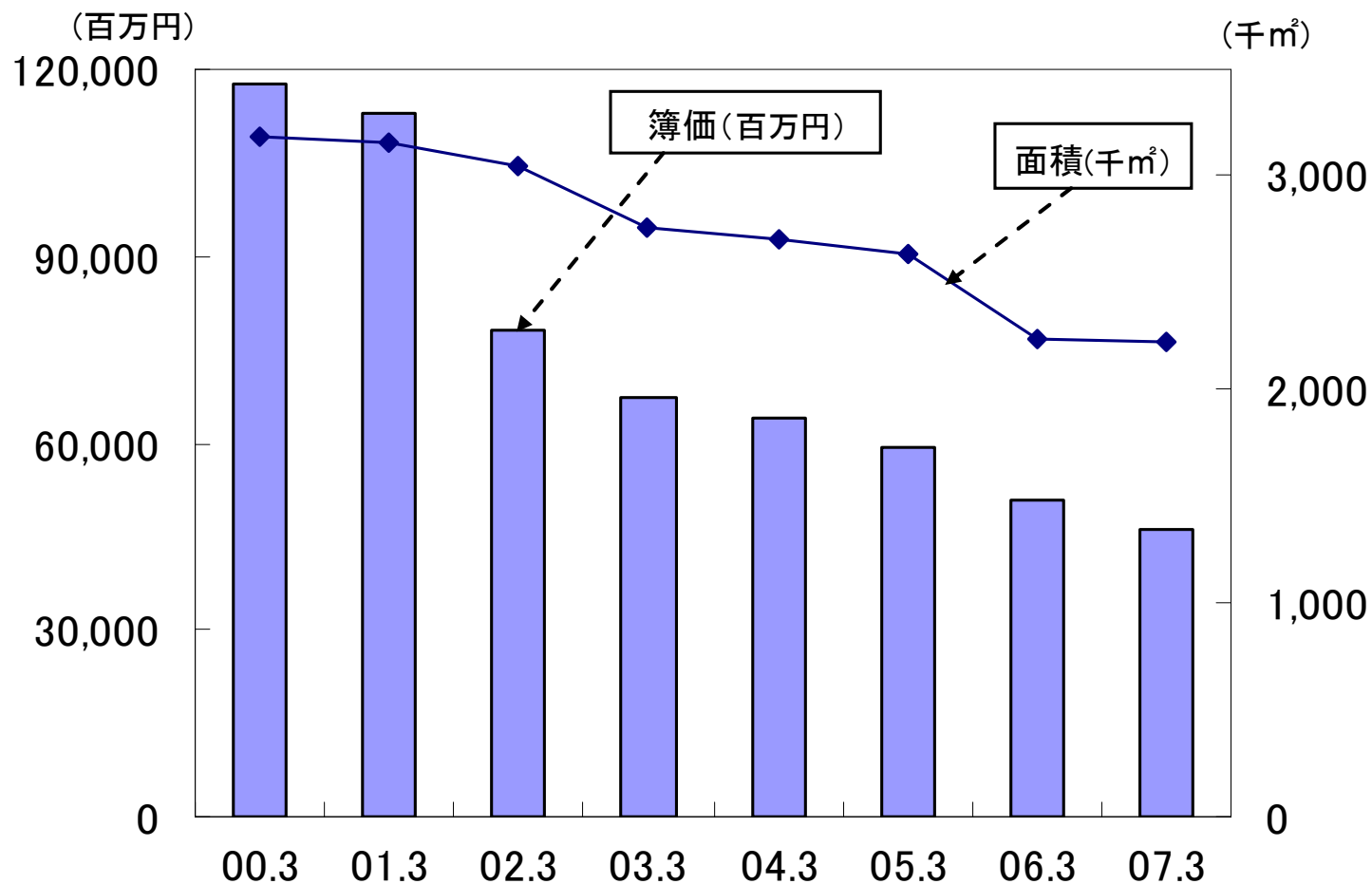
販売土地建物に低価法を先行適用

・・・特別損失 1,681百万円  
営業費 596百万円

関係会社整理損失等引当金繰入

・・・特別損失 1,769百万円

# 販売土地の推移（単体）



	00.3	01.3	02.3	03.3	04.3	05.3	06.3	07.3
販売土地(百万円)	117,755	112,987	78,333	67,260	63,915	59,259	50,660	45,934
面積(千㎡)	3,180	3,159	3,045	2,754	2,704	2,640	2,238	2,222

# 連結キャッシュ・フロー計算書



(単位:百万円)

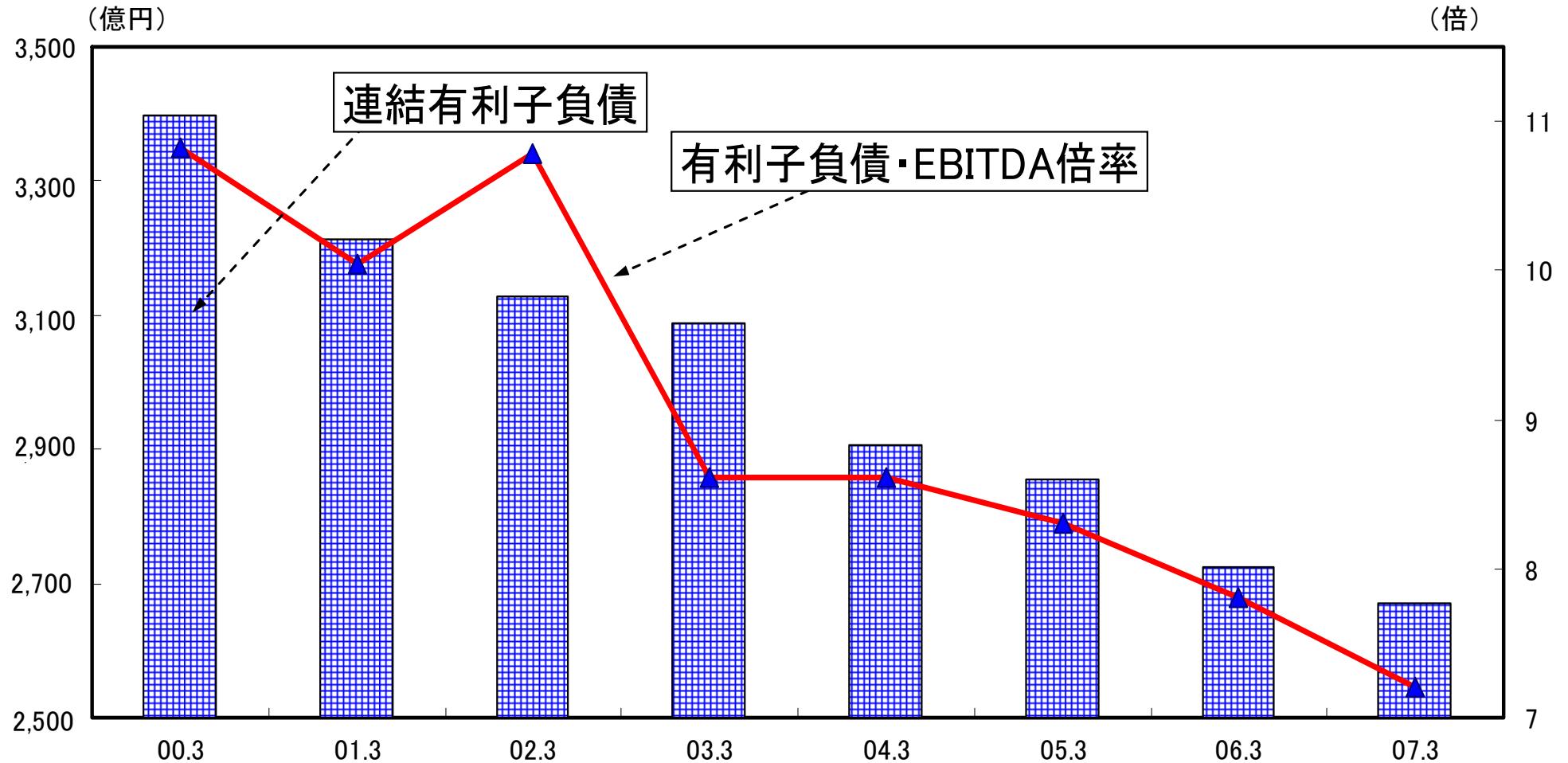
	2007/3	2006/3	増減額	増減率 (%)
営業活動によるキャッシュ・フロー	35,805	34,077	1,728	5.1
投資活動によるキャッシュ・フロー	△16,148	△24,323	8,175	33.6
財務活動によるキャッシュ・フロー	△9,074	△14,812	5,738	38.7
現金及び現金同等物の期末残高	26,574	15,846	10,727	67.7
有利子負債(※)の期末残高	267,046	272,433	△5,387	△2.0

投資活動CF：固定資産の取得による支出の減

財務活動CF：社債の償還による支出の減

※有利子負債：借入金＋社債＋鉄道・運輸機構未払金

# 連結有利子負債・EBITDA倍率の推移



	00.3	01.3	02.3	03.3	04.3	05.3	06.3	07.3
有利子負債(百万円)	339,715	321,340	312,820	308,704	290,742	285,382	272,433	267,046
EBITDA(百万円)	31,496	32,414	29,294	35,828	33,759	34,307	34,893	36,925
有利子負債/EBITDA倍率(倍)	10.8	9.9	10.7	8.6	8.6	8.3	7.8	7.2

※EBITDA＝営業利益＋減価償却費

# 単体損益計算書



(単位:百万円)

	2007/3	2006/3	増減額	増減率 (%)
営業収益	82,648	79,954	2,693	3.4
鉄道	54,605	54,523	81	0.2
兼業	28,042	25,430	2,612	10.3
土地建物販売事業	14,119	11,351	2,768	24.4
土地建物賃貸事業	11,575	11,169	406	3.6
レジャー事業	2,346	2,909	△ 562	△ 19.3
営業利益	17,263	14,788	2,475	16.7
鉄道	9,837	9,256	581	6.3
兼業	7,425	5,532	1,893	34.2
土地建物販売事業	2,614	965	1,649	170.9
土地建物賃貸事業	5,212	4,669	542	11.6
レジャー事業	△ 400	△ 102	△ 298	△ 292.6
経常利益	13,576	8,998	4,577	50.9
当期純利益	4,476	4,006	470	11.7

※旅客運輸収入はP.20「運輸成績(京阪電鉄)」を参照ください

2007年3月期  
事業セグメント別の概要

# 連結対象会社



79社 【当社、子会社75社（うち連結子会社45社）、関連会社3社（うち持分法適用2社）】

(1) 運輸部門 (26社)

事業の内容	会社名
鉄軌道事業	当社、叡山電鉄(株)※1、京福電気鉄道(株)※1 比叡山鉄道(株)※1、中之島高速鉄道(株)※2
駅サービス運営業	(株)京阪ステーションマネジメント※1
バス運送業	(株)京阪バスシステムズ※1、京阪バス(株)※1、 江若交通(株)※1、京阪宇治バス(株)※1、 京都バス(株)※1、京福バス(株)※1、 京阪京都交通(株)※1
タクシー運送業	(株)京阪タクシーシステムズ※1、 京阪タクシー(株)※1、敦賀京阪タクシー(株)※1、 汽船タクシー(株)※1、宇治京阪タクシー(株)※1、 大阪京阪タクシー(株)※1 その他 7社

(2) 不動産部門 (10社)

事業の内容	会社名
不動産販売業	当社、京福電気鉄道(株)※1、京阪電鉄不動産(株)※1
不動産賃貸業	当社、京福電気鉄道(株)※1、 京阪ビルディング(株)※1、三国観光産業(株)※1、 (株)大阪マーチャндаイズ・マート※2 その他 4社

(3) 流通部門 (7社)

事業の内容	会社名
百貨店業	(株)京阪百貨店※1
ストア業	(株)京阪ザ・ストア※1
ショッピングモールの経営	(株)京阪流通システムズ※1
建築材料卸売業	京阪産業(株)※1 その他 3社

(4) レジャー・サービス部門 (30社)

事業の内容	会社名
ホテル業	(株)琵琶湖ホテル※1、(株)ホテル京阪※1、 京都タワー(株)※2
飲食業	京福電気鉄道(株)※1、(株)京阪レストラン※1、 琵琶湖汽船食堂(株)※1、京阪バスサービス(株)※1、 (株)ジュースサーバー・コーポレーション※1
観光船業	琵琶湖汽船(株)※1、大阪水上バス(株)※1
遊園地業	当社
自動車整備業	ケーター自動車工業(株)※1
広告業	(株)京阪エージェンシー※1
旅行業	(株)京阪交通社※1
老人福祉・介護事業	京阪ライフサポート(株)※1
自動車道業	比叡山自動車道(株)※1
ゴルフ場業	(株)樟葉パブリック・ゴルフ・コース※1 その他 13社 (連結子会社1社含む)

(5) その他の部門 (10社)

事業の内容	会社名
設備工事業	(株)京阪エンジニアリングサービス※1
造園業	京阪園芸(株)※1
測量設計業	(株)かんこう※1、(株)ソイルエンジニアリング※1
特定目的金融業	(株)京阪フィナンシャルマネジメント※1
クレジットカード業	(株)京阪カード※1 その他 4社

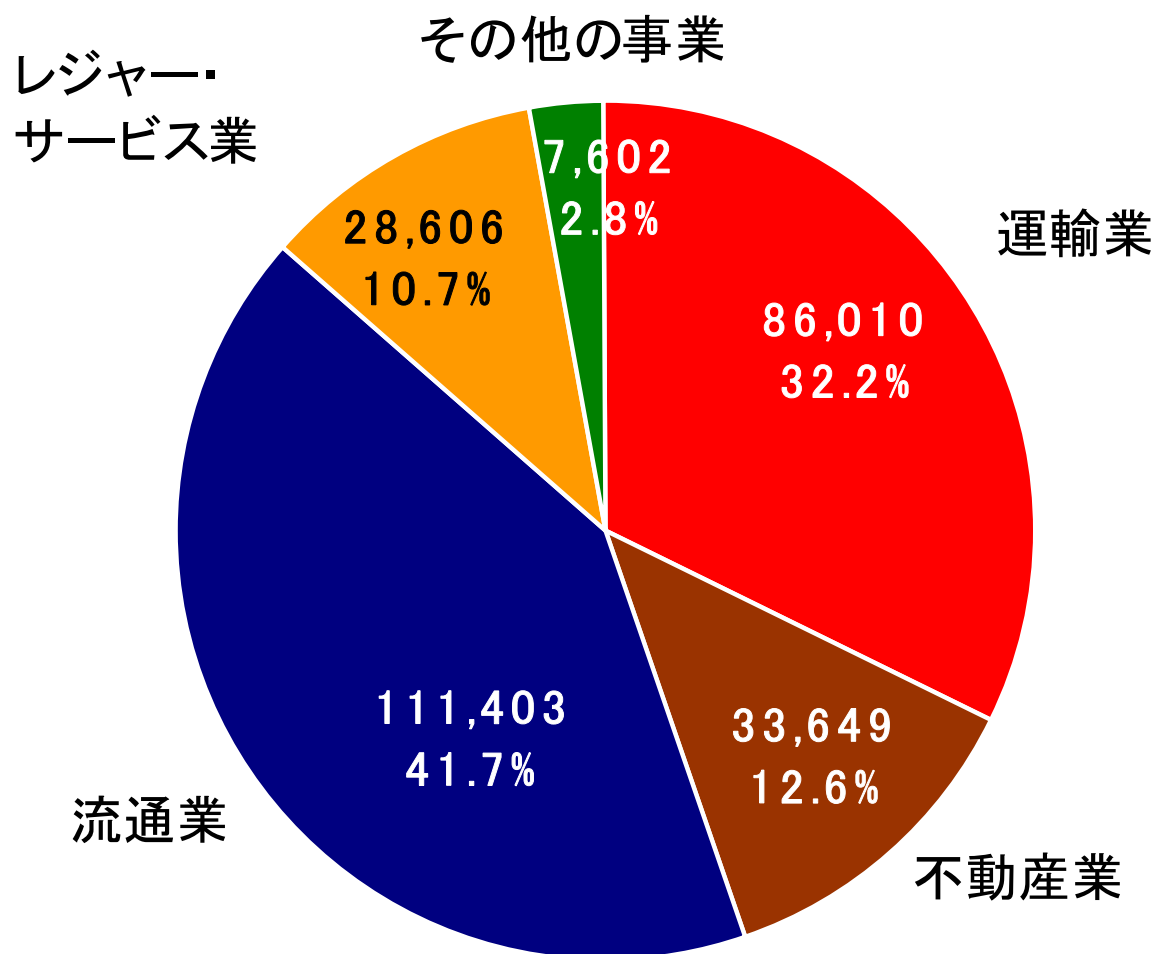
(2007年3月31日現在)

- ※1 連結子会社 ※2 持分法適用関連会社
- 上記部門の会社数には当社及び京福電気鉄道(株)が重複して含まれております。
- 連結子会社のうち、京福電気鉄道(株)は大阪証券取引所市場第二部に上場しております。
- 06年3月 (株)京阪エンジニアリングサービスと京阪建設(株)が合併、成幸工業(株)の全株式を(株)塩見ホールディングスへ譲渡  
06年4月 京阪バス(株)と京阪宇治交通(株)、京阪宇治交通田辺(株)が合併、(株)京阪流通システムズと京阪電鉄商事(株)が合併  
07年1月 京阪宇治交サービス(株)が清算終了

# セグメント別の収支構造

## <営業収益>

(単位:百万円)

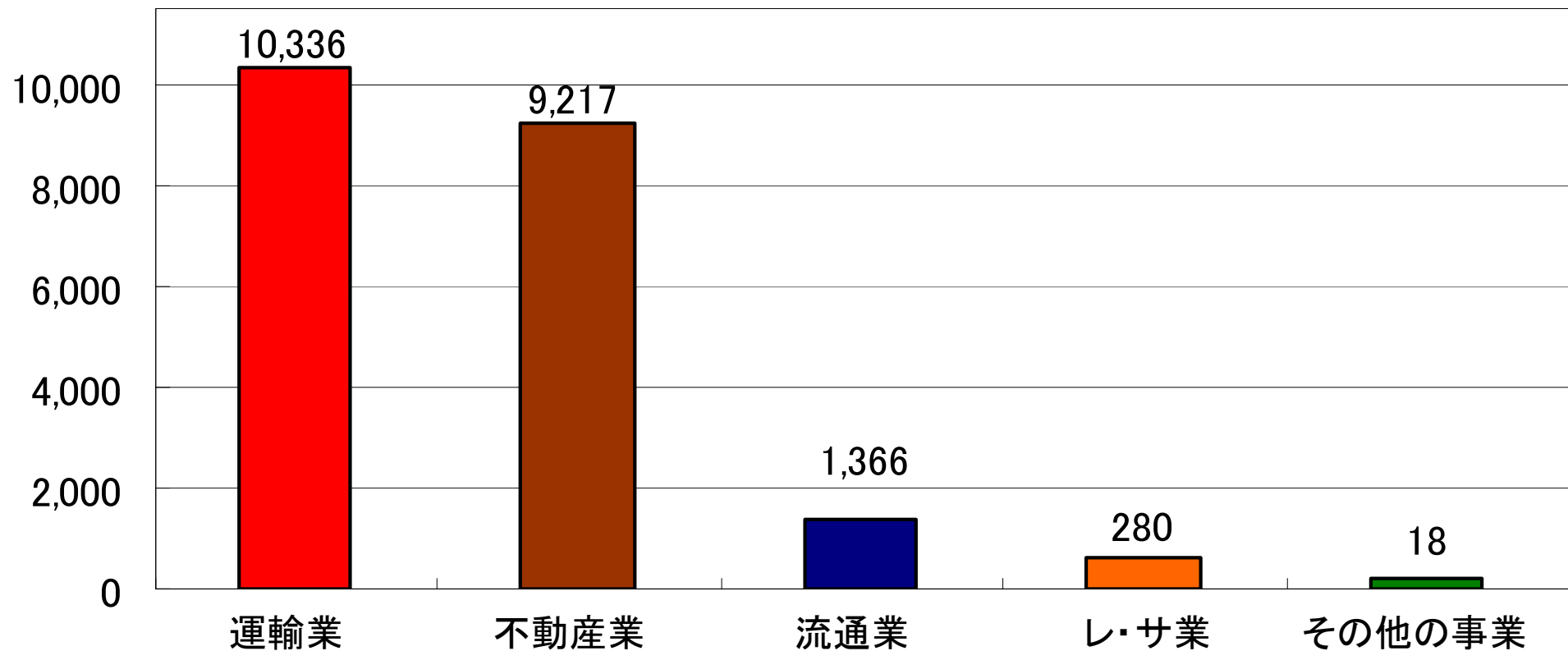


※外部顧客に対する営業収益

# セグメント別の収支構造

(単位: 百万円)

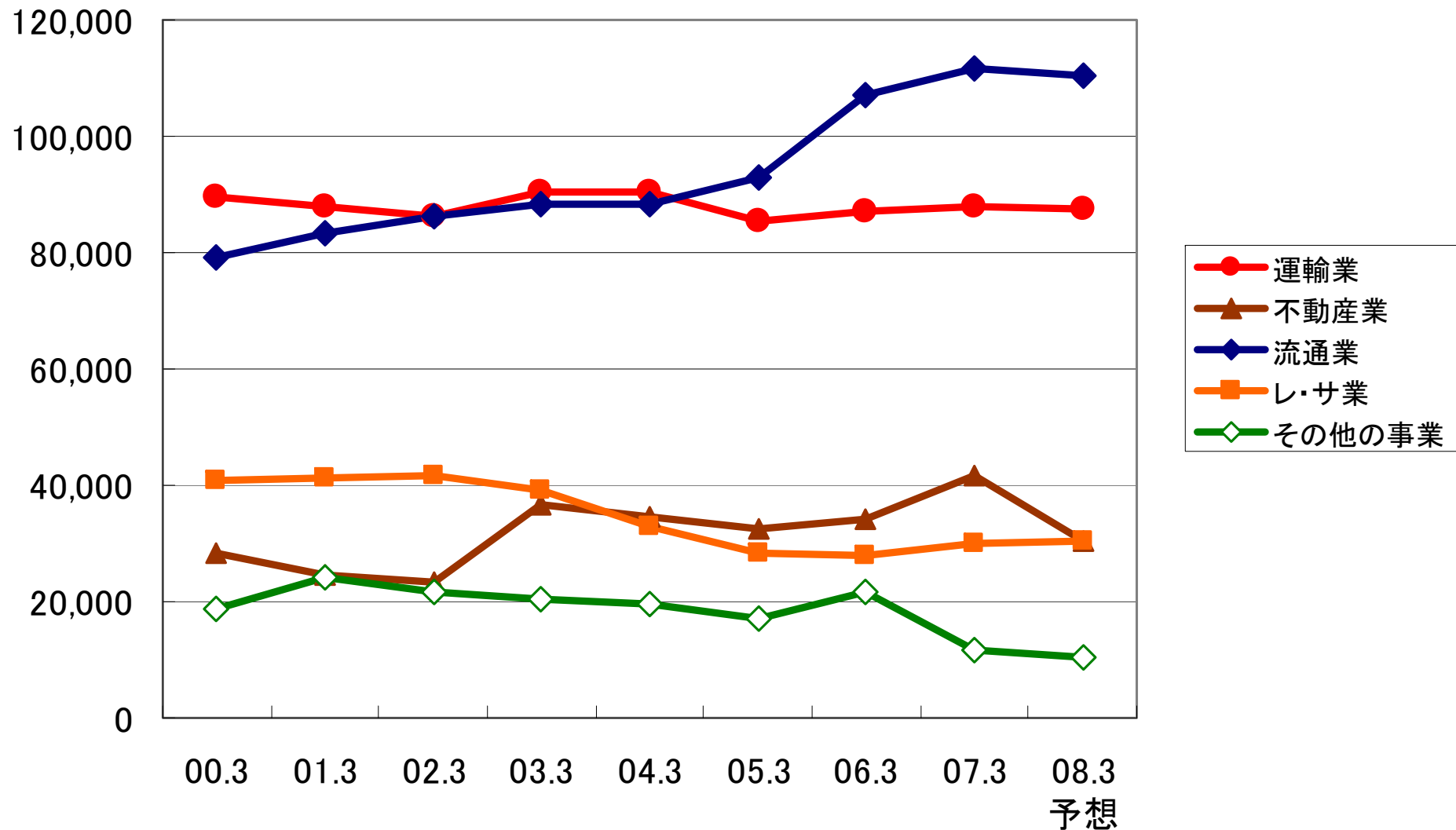
## < 営業利益 >



# セグメント別の収支の推移①

## <営業収益>

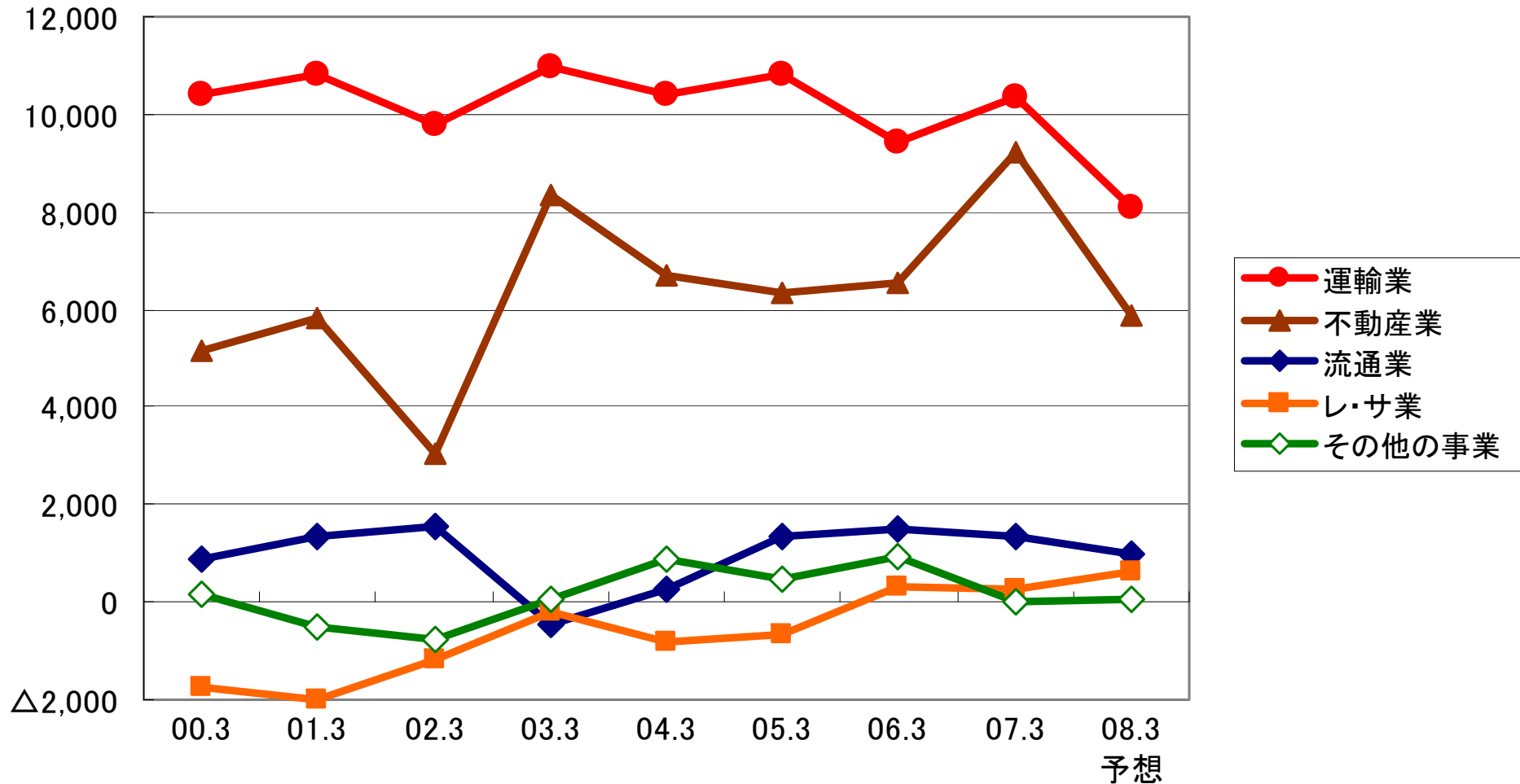
(単位:百万円)



# セグメント別の収支の推移②

## <営業利益>

(単位:百万円)



# 2007/3期のセグメント別の動き



【運輸業】 <932百万円増収、884百万円増益>

- ・ 鉄道事業 . . . 旅客数の下げ止まり
- ・ バス事業 . . . 自治体からの営業所受託増、旅客収入好調

【不動産業】 <7,527百万円増収、2,684百万円増益>

- ・ 不動産販売 . . . マンション販売増

【流通業】 <4,688百万円増収、122百万円減益>

- ・ 百貨店業 . . . 競合店進出
- ・ 建築材料卸売業 . . . 受注増

【レジャー・サービス業】 <2,343百万円増収、12百万円減益>

- ・ ジュースバーコーポレーション . . . 新規連結、店舗拡大
- ・ 観光船業 . . . 大津プリンスH寄航

【その他の事業】 <10,101百万円減収、936百万円減益>

- ・ 土木建築業 . . . 前期末に売却

# 運輸セグメントの実績①



## 経営成績

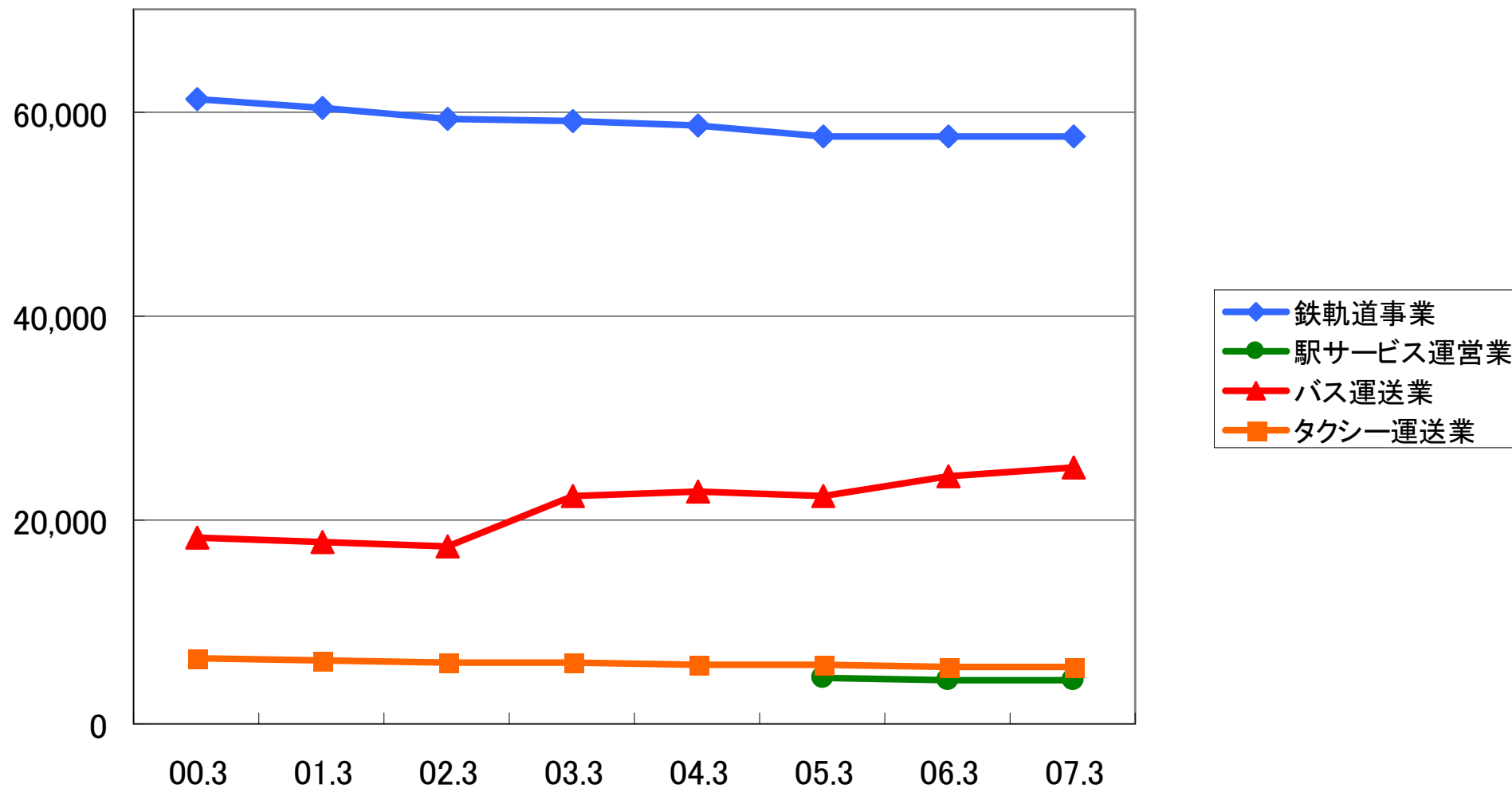
(単位:百万円)

	2007/3	2006/3	増減額	増減率(%)
営業収益	87,817	86,885	932	1.1
鉄軌道事業	57,632	57,491	141	0.2
駅サービス運営業	5,358	5,223	135	2.6
バス運送業	25,167	24,313	853	3.5
タクシー運送業	5,613	5,613	0	0.0
消去	△5,954	△5,756	△198	—
営業利益	10,336	9,452	884	9.4
減価償却費	10,069	10,257	△187	△1.8
資本的支出	9,578	8,522	1,056	12.4

# 運輸セグメントの実績②



## 営業収益の推移



## 運輸セグメントの実績③



### 運輸成績(京阪電鉄)

		2007/3	2006/3	増減	増減率(%)	
旅客人員	(千人)	291,712	294,114	△2,402	△0.8	
定期	( " )	150,480	157,763	△7,282	△4.6	
定期外	( " )	141,231	136,350	4,880	3.6	
運輸 収入	旅客運輸収入	(百万円)	51,361	51,375	△14	△0.0
	旅客運賃	( " )	51,360	51,374	△13	△0.0
	定期	( " )	17,754	18,721	△967	△5.2
	定期外	( " )	33,605	32,652	953	2.9
	手小荷物運賃	( " )	1	1	△0	△27.8
	運輸雑収	( " )	3,244	3,147	96	3.1
計	( " )	54,605	54,523	81	0.2	

# 不動産セグメントの実績①



## 経営成績

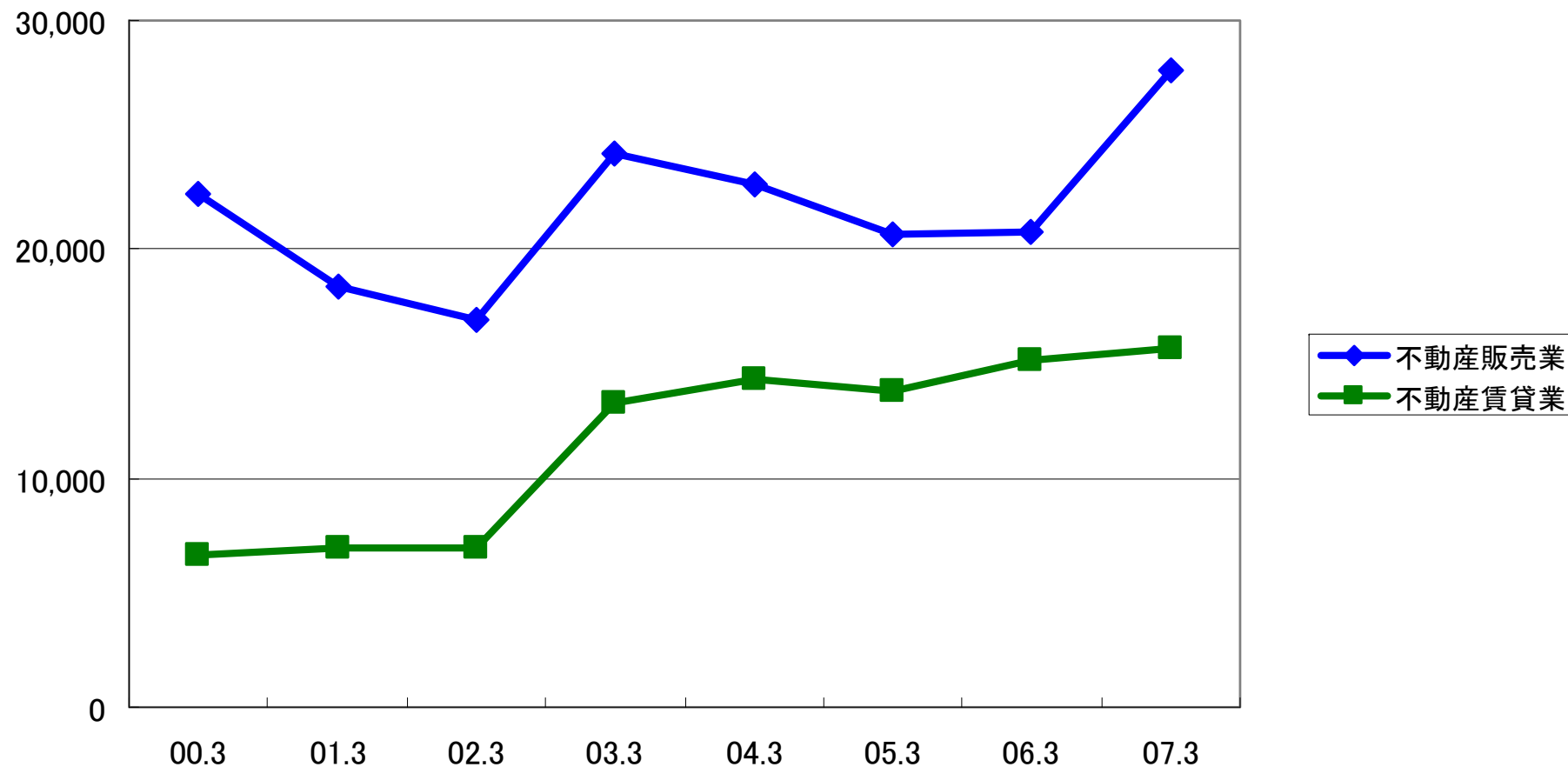
(単位:百万円)

	2007/3	2006/3	増減額	増減率(%)
営業収益	41,522	33,995	7,527	22.1
不動産販売業	27,865	20,807	7,057	33.9
不動産賃貸業	15,626	15,197	429	2.8
消去	△1,969	△2,009	40	—
営業利益	9,217	6,533	2,684	41.1
減価償却費	3,262	3,171	91	2.9
資本的支出	3,756	6,667	△2,911	△43.7

# 不動産セグメントの実績②



## 営業収益の推移



# 流通セグメントの実績①



## 経営成績

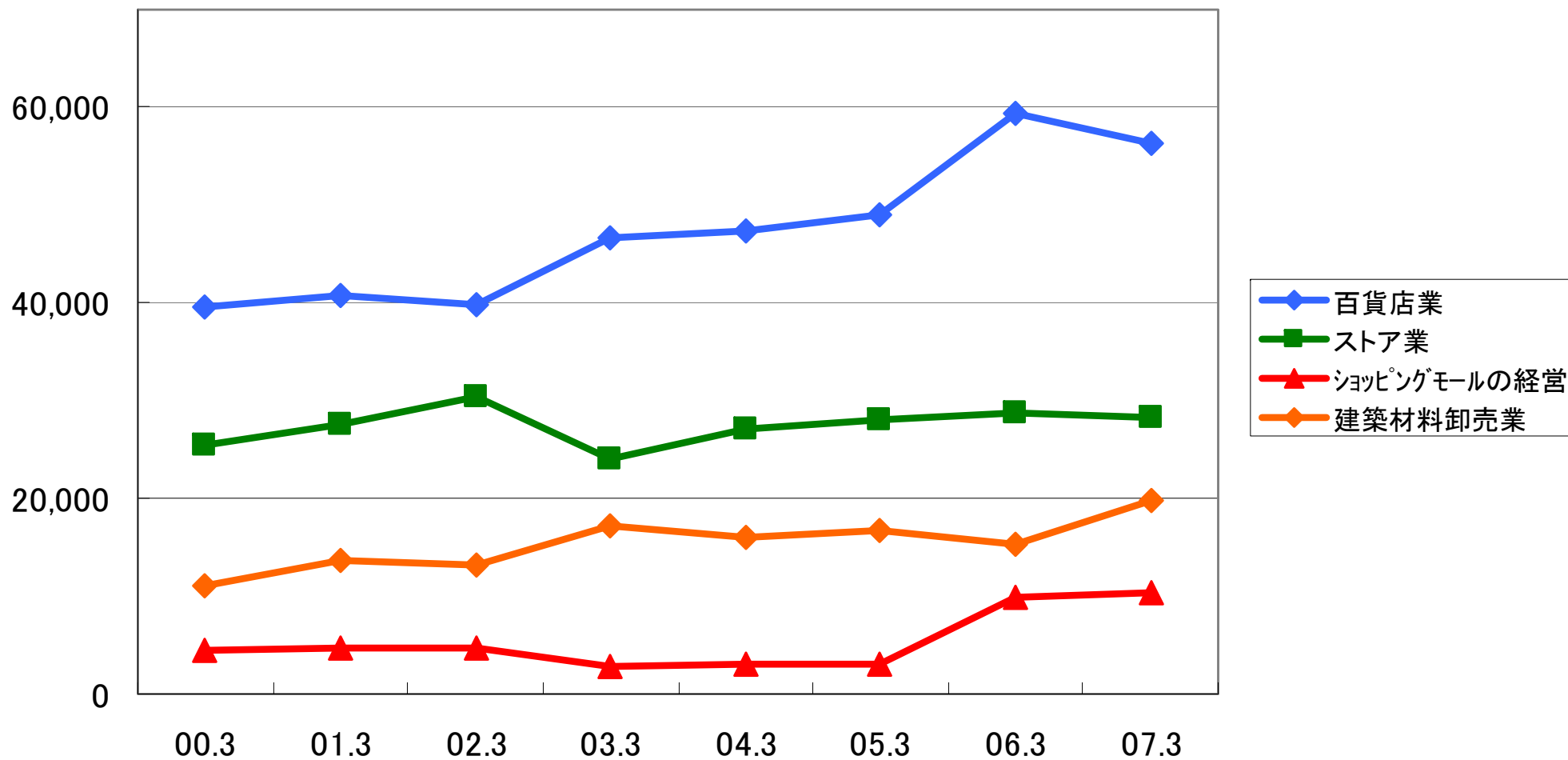
(単位:百万円)

	2007/3	2006/3	増減額	増減率(%)
営業収益	111,783	107,094	4,688	4.4
百貨店業	56,326	59,280	△2,953	△5.0
ストア業	28,341	28,830	△489	△1.7
ショッピングモールの経営	10,371	9,806	564	5.8
建築材料卸売業	19,875	15,406	4,469	29.0
消去	△3,131	△6,229	3,097	—
営業利益	1,366	1,488	△122	△8.2
減価償却費	1,013	1,198	△184	△15.4
資本的支出	1,774	4,648	△2,874	△61.8

# 流通セグメントの実績②



## 営業収益の推移



# レジャー・サービスセグメントの実績①



## 経営成績

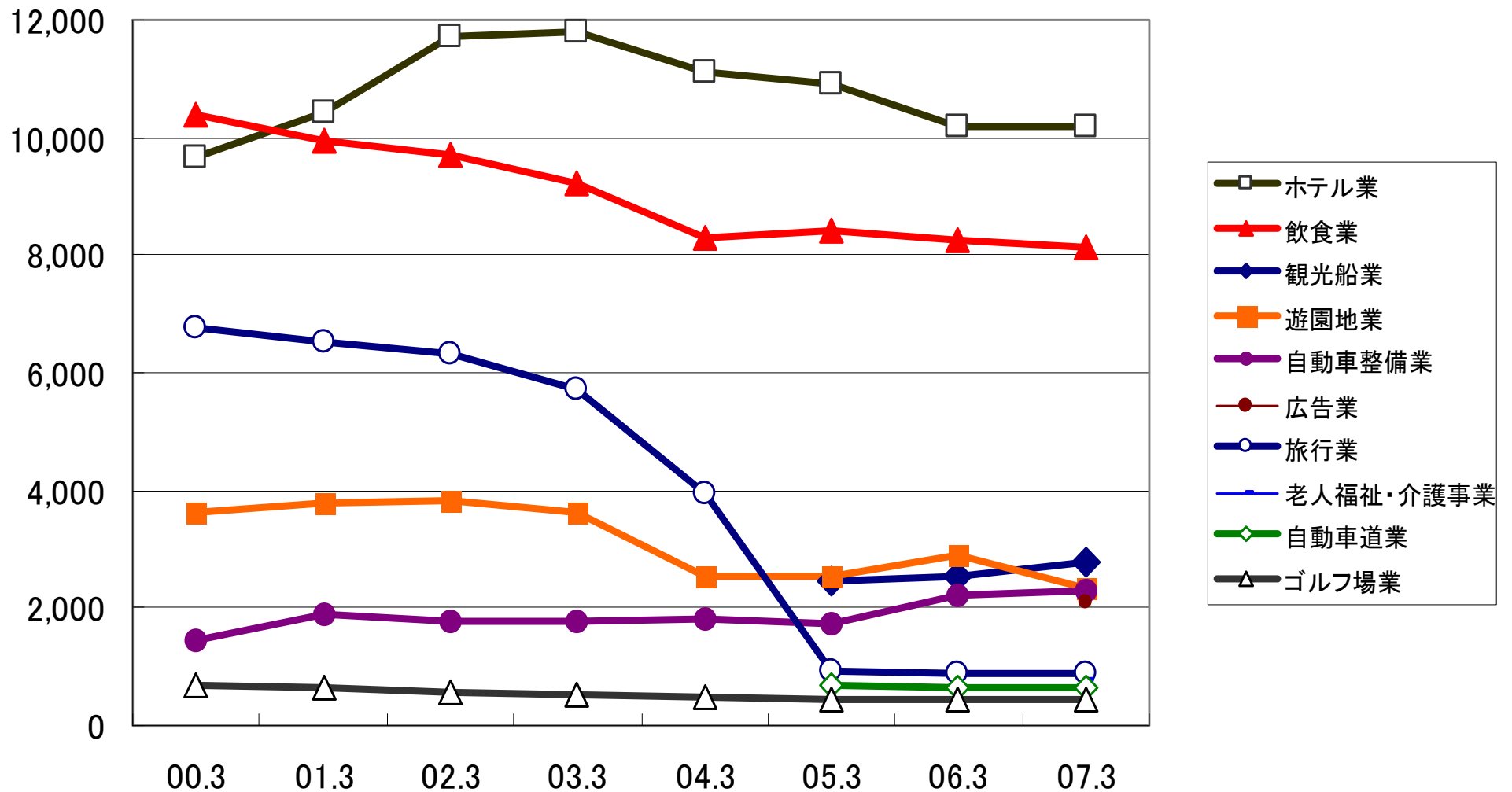
(単位:百万円)

	2007/3	2006/3	増減額	増減率(%)
営業収益	30,055	27,711	2,343	8.5
ホテル業	10,177	10,203	△25	△0.2
飲食業	8,314	8,238	76	0.9
観光船業	2,796	2,539	257	10.1
遊園地業	2,346	2,909	△562	△19.3
自動車整備業	2,292	2,195	97	4.5
広告業	2,112	—	2,112	—
旅行業	878	906	△27	△3.1
老人福祉・介護事業	768	—	768	—
自動車道業	631	661	△30	△4.5
ゴルフ場業	442	437	5	1.2
写真業	—	27	△27	△100.0
消去	△707	△406	△301	—
営業利益	280	292	△12	△4.2
減価償却費	1,200	1,236	△36	△3.0
資本的支出	664	534	129	24.2

# レジャー・サービスセグメントの実績②



## 営業収益の推移



# その他の事業セグメントの実績①



## 経営成績

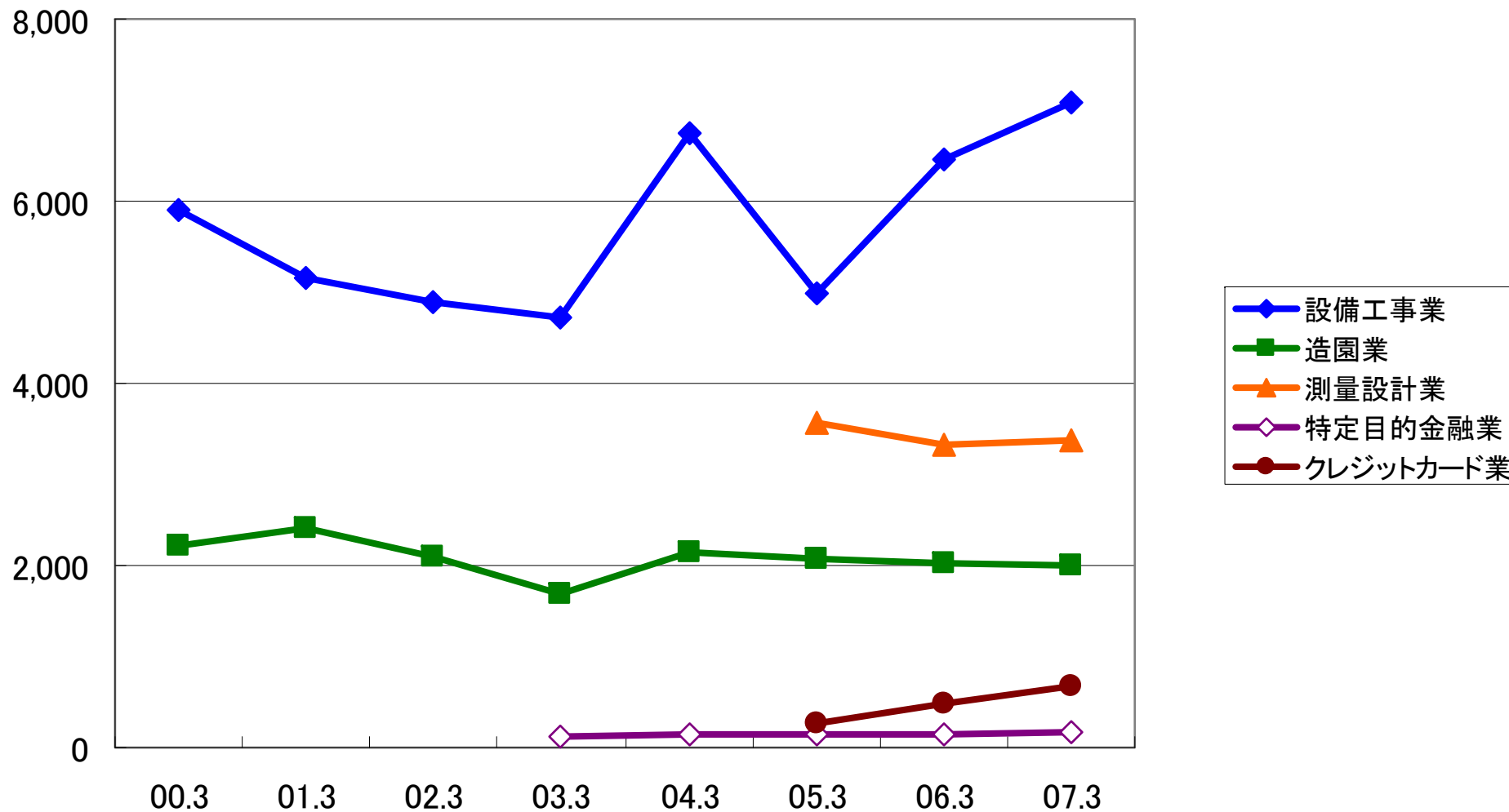
(単位:百万円)

	2007/3	2006/3	増減額	増減率(%)
営業収益	11,494	21,595	△10,101	△46.8
設備工事業	7,081	6,465	616	9.5
造園業	2,001	2,028	△27	△1.3
土木建築業	—	12,095	△12,095	△100.0
設計測量業	3,366	3,319	46	1.4
特定目的金融業	164	148	16	10.9
クレジットカード業	685	489	196	40.2
消去	△1,804	△2,950	1,145	—
営業利益	18	955	△936	△98.1
減価償却費	151	416	△264	△63.5
資本的支出	46	254	△207	△81.6

# その他の事業セグメントの実績②



## 営業収益の推移



# 2008年3月期の業績予想

08年3月期

# 連結業績予想①



(単位:百万円)

	2008/3 予想	2007/3 実績	増減額	増減率 (%)
連結営業収益	254,000	267,273	△13,273	△5.0
連結営業利益	15,500	21,227	△5,727	△27.0
連結経常利益	10,800	17,375	△6,575	△37.8
連結当期純利益	7,600	7,841	△241	△3.1
連結EBITDA	32,720	36,926	△4,206	△11.4
連結設備投資額	19,700	15,806	3,894	24.6
連結有利子負債	270,000	267,046	2,954	1.1
有利子負債EBITDA(連結)※	8.3	7.2	1.1	

平成19年度税制改正に伴う減価償却費影響額 1,114百万円

※ 有利子負債：借入金＋社債＋鉄道・運輸機構未払金  
 有利子負債EBITDA：有利子負債÷(営業利益＋減価償却費)

08年3月期

## 連結業績予想②



## セグメント別

(単位:百万円)

	2008/3 予想	2007/3 実績	増減額	増減率 (%)
営業収益	254,000	267,273	△ 13,273	△ 5.0
運輸業	87,400	87,817	△ 417	△ 0.5
不動産業	30,300	41,522	△ 11,222	△ 27.0
流通業	110,300	111,783	△ 1,483	△ 1.3
レジャー・サービス業	30,400	30,055	345	1.1
その他の事業	10,600	11,494	△ 894	△ 7.8
消去	△ 15,000	△ 15,400	400	—
営業利益	15,500	21,227	△ 5,727	△ 27.0
運輸業	8,100	10,336	△ 2,236	△ 21.6
不動産業	5,900	9,217	△ 3,317	△ 36.0
流通業	1,000	1,366	△ 366	△ 26.8
レジャー・サービス業	600	280	320	113.7
その他の事業	50	18	32	173.2
消去	△ 150	7	△ 157	—
経常利益	10,800	17,375	△ 6,575	△ 37.8
当期純利益	7,600	7,841	△ 241	△ 3.1

08年3月期

# 単体業績予想①



(単位:百万円)

	08. 3期 予想	07. 3期 実績	増減額	増減率 (%)
営業収益	74,000	82,648	△ 8,648	△ 10.5
鉄道	54,350	54,605	△ 255	△ 0.5
兼業	19,650	28,042	△ 8,392	△ 29.9
土地建物販売事業	5,540	14,119	△ 8,579	△ 60.8
土地建物賃貸事業	11,560	11,575	△ 15	△ 0.1
レジャー事業	2,550	2,346	204	8.7
営業利益	12,620	17,263	△ 4,643	△ 26.9
鉄道	8,020	9,837	△ 1,817	△ 18.5
兼業	4,600	7,425	△ 2,825	△ 38.1
土地建物販売事業	△ 310	2,614	△ 2,924	—
土地建物賃貸事業	5,140	5,212	△ 72	△ 1.4
レジャー事業	△ 230	△ 400	170	42.6
経常利益	9,100	13,576	△ 4,476	△ 33.0
当期純利益	5,420	4,476	944	21.1

平成19年度税制改正に伴う減価償却費影響額 805百万円

08年3月期

## 単体業績予想②



### 運輸成績(京阪電鉄)

		2008/3 予想	2007/3 実績	増減	増減率 (%)	
旅客人員	(千人)	290,396	291,712	△1,316	△0.5	
定期	( " )	145,624	150,480	△4,856	△3.2	
定期外	( " )	144,772	141,231	3,540	2.5	
運輸 収入	旅客運輸収入	(百万円)	51,192	51,361	△169	△0.3
	旅客運賃	( " )	51,191	51,360	△169	△0.3
	定期	( " )	16,824	17,754	△930	△5.2
	定期外	( " )	34,367	33,605	761	2.3
	手小荷物運賃	( " )	1	1	0	17.1
	運輸雑収	( " )	3,158	3,244	△86	△2.7
計	( " )	54,350	54,605	△255	△0.5	